

CONNECTING MINDS
연결된 세상, 협력하는 지성

2022

아주대학교 요람



아주대학교
AJOU UNIVERSITY

학교전경		문화시설	171
교가		박물관	171
		체육관	172
1. 학사력		고시 준비반	173
2022학년도 학사일정	006	학생병사	174
		예비군 및 민방위 편성·교육훈련	174
2. 총람		7. 대학 교육과정	
교육목표체계	010	공과대학	180
교기·교표·상징물·슬로건	013	기계공학과	182
연혁	014	산업공학과	198
역대 이사장 및 총·학장	044	화학공학과	212
3. 기구표 및 구성		신소재공학과	223
기구표	046	응용화학생명공학과	233
구성	048	환경안전공학과	247
4. 학교법인 대우학원		건설시스템공학과	258
학교법인 대우학원 이사회	052	교통시스템공학과	269
법인사무처	053	건축학과	276
5. 학칙 및 학사관련 규칙		융합시스템공학과	298
아주대학교 학칙	056	미래자동차 연계전공	307
학사과정 학사운영규칙	095	정보통신대학	314
학생 준칙	113	전자공학과	316
장학금 지급 규칙	117	소프트웨어학과	340
생활관 운영 규칙	125	사이버보안학과	382
공학교육전문과정 운영 규칙	127	미디어학과	394
6. 대학생활안내		인공지능융합학과	410
학사안내	134	국방디지털융합학과	416
국내외 학생교류제도	145	자연과학대학	428
장학제도	151	수학과	430
학교생활	158	물리학과	440
생활관	158	화학과	450
중앙도서관	160	생명과학과	460
대학일자리플러스센터	161	경영대학	470
종합지원센터	162	경영학과	472
인권센터	163	e-비즈니스학과	490
정보시스템팀	165	금융공학과	507
대학언론사	166	글로벌경영학과	519
학생활동(학생회, 동아리, 소학회, 체육부)	166	인문대학	530
후생복지	171	국어국문학과	532
우편취급국	171	영어영문학과	542
은행	171	불어불문학과	552
학생식당 및 교직원식당	171	사학과	561
		문화콘텐츠학과	571
		프랑코포니트랙	581
		외국어로서의 한국어 교육 트랙	585

사회과학대학	590	대학교육혁신원	839
경제학과	592	중앙도서관	840
행정학과	601	박물관	841
심리학과	610	생활관	842
사회학과	618	아주심리상담센터	842
정치외교학과	629	대학일자리플러스센터	842
스포츠레저학과	639	보건진료소	843
문화산업과 커뮤니케이션 연계전공	649	대학언론사	844
사회과학데이터분석교육과정 트랙	655	AUT 사업단	844
생애과정과 라이프스타일 트랙	660	아주지속가능발전센터	844
의과대학	666	국제교육센터	844
의학과	669		
간호대학	692	10. 지원기관	
간호학과	693	공학교육혁신센터	848
약학대학	706	의사소통센터	848
약학과	707	소프트웨어교육센터	848
다산학부대학	744	종합지원센터	849
교양교육과정	747	공동기기센터	849
글로벌 교양학부	782	사회봉사센터	850
교직과목	783	불어권협력센터	850
국제학부	788	출판부	850
국제통상전공	789	교수학습개발센터	851
일본지역연구전공 중국지역연구전공	796	비교과교육지원센터	851
지역통상트랙	809	교육평가인증센터	852
한국학전공	819	다산융복합교육센터	852
		학보사	852
8. 대학원		교육방송국	852
일반대학원	828	영자신문사	852
정보통신전문대학원	829	학생군사교육단	853
법학전문대학원	831	예비군연대	853
특수대학원	832	과학영재교육원	854
국제대학원	832	안전관리센터	855
공학대학원	832	교직부	856
경영대학원	833		
공공정책대학원	833	11. 연구기관	860
교육대학원	833		
정보통신대학원	834	12. 아주대학교산학협력단	
교통·ITS대학원	834	아주대학교 산학협력단 및	
보건대학원	834	사회맞춤형 산학협력 선도대학(LINC+) 육성사업단	868
임상치의학대학원	835	아주대학교 창업지원단	875
IT융합대학원	835		
글로벌제약임상대학원	835	13. 특별기구	878
9. 부속기관		14. 아주대학교의료원	880
글로벌미래교육원	838		



AJOU UNIVERSITY

2022학년도 학사일정표



2022학년도 학사일정표

학년도	학기	행사월	학사내용	일정	
				연도	일자
2022	1	3월	삼일절	2022	3.1(화)
			1학기 개강		3.2(수)
			1학기 수강정정		3.2(수)~3.8(화)
			제20대 대통령선거		3.9(수)
			조기졸업 신청		3.2(수)~3.29(화)
			1학기 수강신청포기		3.25(금)~3.29(화)
			1학기 수업일수 1/4선		3.29(화)
			취득학점포기		3.29(화)~3.31(목)
		4월	수업피드백(중간설문)		3.23(수)~4.12(화)
			49주년 개교기념일		4.12(화)
			1학기 중간시험		4.20(수)~4.26(화)
		5월	1학기 수업일수 1/2선		4.26(화)
			전공(제1전공·복수·부·연계)신청, 취소, 변경		5.2(월)~5.27(금)
			어린이날		5.5(목)
			석가탄신일		5.8(일)
			2학기 재학생·복학생 전과 신청		5.23(월)~5.27(금)
		6월	1학기 수업일수 3/4선		5.24(화)
			2022 지방선거		6.1(수)
			2학기 재입학 신청		6.2(목)~6.24(금)
			1학기 수업평가		6.2(목)~7.4(월)
			현충일		6.6(월)
			하계계절수업 수강신청		6.8(수)~6.10(금)
			하계계절수업 등록		6.14(화)~6.16(목)
			지정보강일 (수요일이 들어간 수업)		6.15(수)
			1학기 기말시험		6.16(목)~6.29(수)
			1학기 성적입력		6.16(목)~7.3(일)
			하계방학 시작, 2학기 휴학·복학 신청 시작		6.30(목)
			학사학위취득유예 신청, 복수·부·연계전공을 위한 졸업연기 신청		6.30(목)~7.19(화)
		7월	2학기 1차 복학 신청		6.30(목)~7.19(화)
			1학기 성적 공고일		7.4(월)
			하계계절수업		7.4(월)~7.22(금)
			1학기 성적 이의신청		7.5(화)~7.7(목)
			1학기 성적 정정 및 최종제출		7.5(화)~7.8(금)
		8월	2학기 예비 수강신청		7.21(목)~7.23(토)
			광복절		8.15(월)
			2학기 최종 복학 신청		7.24(일)~8.4(목)
			후기 학위 수여일		8.22(월)
			2학기 수강신청(재학생, 복학생, 재입학생)		8.8(월)~8.12(금)
			2학기 등록		8.22(월)~8.26(금)

학년도	학기	행사월	학사내용	일정	
				연도	일자
2022	2	9월	2학기 개강	2022	9.1(목)
			2학기 수강정정		9.1(목)~9.7(수)
			조기졸업 신청		9.1(목)~9.28(수)
			추석 연휴		9.9(금)~9.12(월)
			2학기 수강신청포기		9.26(월)~9.28(수)
			취득학점포기		9.27(화)~9.29(목)
			2학기 수업일수 1/4선		9.28(수)
			수업피드백(중간설문)		9.22.(목)~10.12.(수)
		10월	개천절		10.3(월)
			한글날		10.9(일)
			한글날 대체공휴일		10.10(월)
			자율보강일 (월요일 연강, 월금 수업)		10.10(월)
			2학기 중간시험		10.20(목)~10.26(수)
			2학기 수업일수 1/2선		10.26(수)
		11월	전공(제1전공, 복수·부·연계)신청, 취소, 변경		11.1(화)~11.25(금)
			1학기 재학생·복학생 전과 신청		11.21(월)~11.25(금)
			2학기 수업일수 3/4선		11.23(수)
		12월	동계계절수업 수강신청		11.30(수)~12.2(금)
			1학기 재입학 신청		12.1(목)~12.23(금)
			2학기 수업평가		12.1(목)~1.2(월)
			동계계절수업 등록		12.13(화)~12.15(목)
			지정보강일 (월요일 연강, 월금 수업 및 기타 월요일이 들어간 수업)		12.15(목)
			2학기 기말시험		12.16(금)~12.29(목)
			2학기 성적입력		12.16(금)~2023.1.1(일)
			성탄절		12.25(일)
			동계방학 시작, 1학기 휴학·복학 신청 시작		12.30(금)
			1학기 1차 복학 신청		12.30(금)~1.24(화)
			학사학위취득유예 신청, 복수·부·연계전공을 위한 졸업연기 신청		12.30(금)~1.24(화)
		1월	신청	2023	1.1(일)
			동계계절수업		1.2(월)~1.20(금)
			2학기 성적 공고일		1.2(월)
			2학기 성적 이의신청		1.3(화)~1.5(목)
			2학기 성적 정정 및 최종제출		1.3(화)~1.6(금)
			설 연휴		1.21(토)~1.24(화)
			1학기 예비 수강신청		1.26(목)~1.28(토)
			1학기 최종 복학신청		1.29(일)~2.6(월)
		2월	수강신청(재학생,복학생,재입학생)		2.8(수)~2.14(화)
			1학기 등록		2.20(월)~2.24(금)
			전기 학위수여일		2.22(수)
			입학식		2.23(목)
			편입생 수강신청		2.24(금)
			신입생 수강신청		2.27(월)

※ 일정은 학교에 사정에 의해 조정될 수 있습니다.

2. 총람

AJOU UNIVERSITY

교육목표체계

교기

교표

상징물

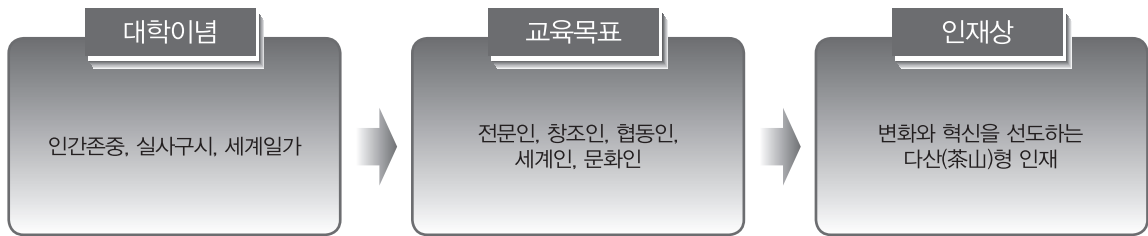
슬로건

연혁

역대이사장 및 총·학장



아주대학교의 대학이념, 교육목표, 인재상 체계도



대학이념

| 인간존중 |

진리 탐구와 학문 연마에 앞서 인격을 도야하는 숭고한 도장으로서 대학이 갖추어야 할 이념 가운데 으뜸되는 것이 인간존중이다. 인간존중이란 자신을 소중히 여기는 동시에 남을 귀하게 받드는 정신이다. 나와 더불어 남을 귀하게 받드는 정신은 나 자신이 이웃, 국가, 세계와 연결되어 있는 존재로서 반드시 그와 같이 연결된 형태로 존재하여야 한다. 나를 이웃, 국가, 세계와 연결시켜 남을 받드는 일은 인간을 수단으로 보지 않고 궁극적 목적 또는 가치로 여김으로써 달성될 수 있다. 이런 인간존중은 학문의 연마에 앞서 기본적으로 갖추어야 할 정신이며 동양과 서양 모두에서 장구한 역사를 통해 끊임없이 지속되어 온 인류의 보편적 이념이다.

| 실사구시 |

대학은 진리를 탐구하며 학문을 연마하는 곳이다. 아주대학교는 진리 탐구와 학문 연마에서 공허한 사변을 배격하고자 하는 정신으로 실사구시를 교육이념의 하나로 두었다. 실사구시란 실제의 사실에 근거하여 진리를 추구한다는 뜻으로 진리 추구가 사실에 근거하고 그것이 부합되어야 한다는 학문방법론의 제시에 그치는 것이 아니라 진리가 실제에 유용해야 한다는 실용적 의미도 함께 담고 있다. 즉 진리 탐구와 학문 연마는 그 자체에 그치는 것이 아니고 사회적으로 유용하며 사회에 기여하여야 한다. 이는 대학이 사회속에서 혜택을 받으며 성장, 발전하는 조직이기 때문에 당장 목전의 목적에 따라 지식을 단순히 그때 그때 도구적으로 이용하기만 하는 실용주의와는 다르다. 어디까지나 진리에 근거하면서 사회적 유용성을 추구하는 것이다. 이런 실사구시의 정신은 21세기를 앞두고 대학들이 보편적으로 추구해야 할 이념이며 우리나라 실학자들이 학문에서 일관되게 추구한 것이기도 하다.

| 세계일가 |

이제 세계는 그야말로 하나가 되어 가고 있다. 우리나라도 한반도라는 좁은 울타리를 벗어나 세계로 뻗어가고 있는 동시에 세계가 우리의 영역 안으로 들어오고 있다. 우리 모두는 지구촌 사회의 일원으로서 지구촌사회의 세계 인류가 함께 번영을 누리고 발전하기 위해서는 서로 벽을 허물고 하나가 되어 조화를 이루며 살아가야 한다. 이것은 동양사회에서 전통적으로 추구해 온 사해동포사상, 그리고 프랑스혁명 이래 서구가 추구해 온 박애주의와 통한다. 세계일가의 이념은 세계가 하나가 되어 가고 있는 지금에 모든 인류가 공통으로 추구해야 할 보편적 가치이다. 특히 사회를 선도해야 하는 지성인에게서는 이런 이념이 보다 절실하게 요구된다. 다만 세계일가의 이념은 세계 각 민족의 개성을 억누르는 것이 아니라 각 민족의 개성적인 발전을 전제로 하여 개성적 발전을 상호 조화시키려는 것이다.

교육목표

| 전문인 |

전문인이란 전공 분야의 심오한 지식을 갖고 있으면서 구체적인 문제 해결 능력을 겸비한 사람이다. 이를 위해서는 전문성의 추구, 철저한 직업윤리와 장인정신, 끈질긴 실천성, 강한 책임감, 몸 담은 조직에의 헌신, 인내심, 실질성의 추구, 지속성 등과 같은 정신 및 자세가 필요하다. 이것은 바로 실사구시의 정신이다. 공허한 이론이나 번드레한 말로 현실의 난제를 타개할 수 없으며 난제의 해결에는 전문적 지식이 요구된다. 우리 사회는 아직 전문성을 추구하는 자세가 부족하며, 인류는 지금 많은 난제를 안고 있다. 국가의 발전과 인류의 공영을 위해 전문적 지식은 필수불가결하다.

| 창조인 |

창조인이란 창조적 사고와 진취적인 행동으로 시대의 흐름을 선도하는 사람이다. 이를 위해서는 적극적인 탐구 자세, 합리주의, 미래지향성, 혁신성, 기존 관념에 대한 비판

적 자세, 과학적 문제해결 방식, 사회적 유용성의 추구, 종합적 판단 등과 같은 정신과 능력이 요구된다. 현재 우리의 학문에서 가장 부족한 것이 창조성이며 이 때문에 우리의 학문이 선진국에 비해 뒤떨어져 있다. 창조성을 위한 정신과 능력은 대학에서 학문하는 사람에게 반드시 필요할 뿐만 아니라 사회에 나가서도 창조적인 삶을 살기 위해서는 필수 불가결하고 이는 국가발전의 원동력 가운데 하나가 된다.

| 협동인 |

협동인이란 건강한 시민정신과 공동체 의식을 갖추어 이웃과 마음을 합하고 힘을 나눌 수 있는 사람을 말한다. 이를 위해서는 가족, 이웃, 동료들과 경쟁 속에서도 협동하는 자세를 갖는 것 외에 사회봉사와 사회참여, 지역 공동체에의 관심과 헌신, 생활 주변의 여러 환경 문제에 대한 관심과 정신이 필요하다. 지금 우리는 급속한 경쟁사회 속에서 살고 있어 이것은 자칫 자기만을 생각하는 이기주의로 우리를 이끌어 갈 위험이 있다. 그러나 이웃과의 협동 없이는 한시도 살아갈 수 없으며 주변 환경과 지역 공동체에 대한 무관심은 결국 우리 자신의 피해로 되돌아오게 된다. 자아 실현, 국가발전, 인류공영을 실현하는 방법이 바로 협동이다

| 세계인 |

세계인이란 문화적 다원성을 이해하고 국제사회에서 수월성을 갖고 활약할 수 있는 사람이다. 이를 위해서는 넓은 시야의 국제적 안목, 우수한 외국어 능력, 인류애와 평화의 애호, 인류 문화의 다원성의 인정, 상대주의적 시각, 인류의 평등과 인권의 존중정신 등이 필요하다. 다만 세계인이 되는 것은 어디까지나 민족적 자아의 정립을 전제로 하는 것이어야 한다. 민족적 자아의 정립 없이 세계인이 되고자 하면 그는 자아가 상실된 뿌리 없는 존재가 되며 이런 상태에서는 자아의 실현이 불가능하다.

| 문화인 |

문화인이란 건전한 윤리의식에 더하여 문화적 소양을 두루 갖춘 지성적인 사람이다. 문화인이 되기 위해서는 폭 넓은 교양, 국제적인 문화 식견, 민족문화의 이해, 문화의 애호, 심미적이고 예술적인 삶의 추구, 인류의 보편적 가치의 내면화, 민주적 시민의식, 남녀평등 자세와 같은 정신이 필요하다. 이제 우리는 단지 경제적 풍요만을 추구하는 태도에서 벗어나 일상생활 속에서 삶의 질을 다방면으로 향상시키며 자기의 개성과 소질을 발전시키는 자아실현의 방향으로 나아가야 할 시점에 있다. 이를 위해 절실히 필요한 것이 문화인으로서의 소양이다.

인재상

- 교육목표의 구현을 위해 대학의 인재상을 '변화와 혁신을 선도하는 다산형 인재'로 설정
- 다산형 인재란?
 - 다산 정약용의 실천적 사유와 행위로 대변되는 실사구시 융복합 역량을 갖추고 미래사회의 변화에 능동적으로 대응하는 인재
- 왜, 다산(茶山)형 인재인가?
 - 인문적 통찰력과 영역을 넘나들며 소통한 실사구시 지식인
 - 『목민심서』를 저술한 철학자, 화성(華城)을 설계한 건축가, 거중기를 발명한 과학자, 과학기술의 응용을 통해 행복한 삶을 추구한 이용후생의 실천가
 - 선천적 능력보다 개인의 잠재력 개발을 중시한 교육자로서, 21세기 융복합 시대 아주대학생의 잠재력을 중시하는 우리대학의 이념과 교육목표에 완벽히 부합함

다산(茶山)형 인재의 핵심역량

교육목표	인재상	핵심역량	핵심역량 강화 방안
문화인 협동인 창조인 전문인 세계인	변화와 혁신을 선도하는 다산(茶山)형 인재	감수성	정서적으로 교감하고 심미적으로 이해하는 능력
		소통력	다양한 방식으로 대화하고 협력하는 능력
		창의성	주도적이고 통합적으로 문제를 해결하는 능력
		사고력	지식/정보를 이해하고 전문적으로 활용하는 능력
		개방성	다른 문화와 언어를 이해하고 화합하는 능력

핵심역량의 하위역량(요소)과 정의

핵심역량	하위역량(요소)과 정의	
감수성	윤리의식	윤리적 반성을 기반으로 생각이나 행동을 비판적으로 성찰하고 공공선을 준수함
	공감	다른 사람의 생각이나 감정을 이해하고 그가 가진 어려움을 경감시키기 위해 노력함
	심미성	삶과 사물들의 아름다움과 가치를 발견하고 향유함
소통력	의사소통	상대방의 의견을 경청하고, 자신의 생각이나 의견을 효과적으로 전달함
	협력 및 갈등관리	공유된 목표를 달성하기 위해서 협력하고, 생각의 차이를 조율함
소통력	리더십	개인이나 조직이 목표를 달성하도록 주도적인 역할을 수행함

핵심역량	하위역량(요소)과 정의	
창의성	문제창안능력	문제를 발견하거나 새롭게 정의함
	융복합능력	서로 다른 영역의 지식과 경험을 연계하여 새로운 것을 산출함
	문제해결능력	발견한 문제에 대해 최선의 해결책을 도출하고, 목표를 달성하기 위해 해결책을 실행함
사고력	문해력	맥락을 고려하여 글을 이해하고 논리적이고 효과적으로 자신의 생각을 표현함
	수리력	수리적 개념과 정량적 자료를 이해하고 활용함
	분석·추론·비판력	논리적이고 과학적인 방법으로 자료와 정보를 분석하고 판단함
	컴퓨팅적 사고	복잡한 문제를 분해, 추상화, 패턴인식, 알고리즘의 방식을 통해 해결함
개방성	사고의 유연성	다양한 경험과 폭넓은 사고를 바탕으로 변화하는 상황에 유연하게 대응함
	문화적 개방성	문화적 다양성을 인정하고 수용하며 타문화와 공존함
	외국어 구사력	다른 나라의 언어를 이해하고 구사함

교 기



축구부

1982년에 창단된 아주대학교 축구부는 아주대학교가 자랑하는 스포츠팀이다. 창단 당시 대우그룹으로부터 많은 예산과 시설 등을 특별 지원 받아, 1984년 제65회 전국추계 대학선수권대회 우승을 비롯하여 2007년까지 전국 규모의 대회에서 13회 우승과 12회의 준우승을 거두면서 대학 축구의 최강자로 부상했다. 또한 2002년 한·일월드컵에서 자랑스러운 태극전사로 활약한 안정환, 이민성 선수를 비롯하여 24명의 국가대표 선수를 배출했다. 2004년 3월에는 동문들이 주축이 되어 '아주대학교 축구부후원회(회장: 박상엽 동문)'가 발족되었으며, '아싸라비아'라는 셔포터스도 결성되었다. 구미 선진국의 명문대학들은 대부분 자랑거리로 삼는 대학스포츠팀을 갖고 있다. 아주대학교 축구부 역시 학생들에게 자긍심과 애교심을 불러 일으키고, 학생들간의 단합심과 결속력을 길러주는 대표 스포츠팀이다.

교 표



원은 연속성과 일관성을 의미하고, 중앙의 햇불은 아주대학교의 영문 이니셜 'A'와 'J'를 결합시켜 형상화한 것으로, 아주인들의 단결력과 긍지를 나타내고 있다. '아주블루'라고 명명된 바탕의 짙은 파랑(Prussian Blue, Blue Dic No. 579)은 높은 지성과 심오한 학문을 상징하고 맑은 마음과 평화를 나타낸다.

선구자상



정문에 들어서자마자 한 눈에 보이는 선구자상은 아주대학교의 심벌이다. 이는 과거 흑룡강까지 국토를 넓힌 옛 선조들의 기상을 모티브로 이 시대의 지도자상을 표현한 것이다.

선구자의 손에 들린 햇불은 아주대학교의 교표를 형상화한 것으로 지도자의 비전과 열정을 나타내고 있다.

슬로건(slogan)



CONNECTING MINDS

아주대학교의 슬로건에는 대학과 사회의 미래를 밝힐 새로운 가치와 비전이 담겨 있습니다.

각각의 분야를 넘어 협력·연결하며 학문 연구의 지평을 넓혀가고, 학과를 넘나들며 폭넓은 소양을 키워가는 미래형 인재를 양성하겠다는 신념입니다.

다양한 개성을 가진 개체들이 경계를 넘어 연결하면, 이를 통해 무한한 가치를 창출할 수 있다는 철학입니다.

연혁

- 1965.12.28 한·불 문화 및 기술협력에 관한 협정 체결
- 1969. 4. 16 박충훈 부총리(당시)와 ORTOLI 불란서 경제장관간에 한불기술계대학 설립에 대한 기본방침 합의
- 1971.12.23 한·불 정부간의 기술초급대학 설립에 관한 협정체결
- 1972. 7. 28 학교법인 유신학원 설립(이사장 박창원)
- 12. 21 아주공업 초급대학 설립인가
- 1973. 2. 5 초대 학장 김현남 박사 취임
- 3. 15 아주공업 초급대학 개교(전자, 정밀기계, 발효화학, 공업경영 4개학과 모집정원 280명)
- 10. 5 불란서 낭뜨 기계공과대학과 자매결연
- 1974. 3. 1 아주공과대학으로 승격(공업경영, 기계, 전자, 화학공학과와의 4개학과 12개전공 모집 정원 480명)
- 1975. 1. 15 문교부로부터 실험대학 인가
- 3. 1 공업경영, 기계, 전자, 화학공학 4개학과 12개전공 모집정원 480명
- 3. 15 제 101학생 군사교육단(우주분단) 창단
- 8. 1 노천극장 준공
- 10. 15 불란서 뚜루즈 INSA와 자매결연
- 11.30 기숙사 준공(250명 수용)
- 1976. 3. 1 기계, 전자, 화학공학과에서 각 40명씩 증설 120명 증원(모집정원 600명)
- 3. 2 AEBS 방송국 승격
- 6. 11 제2대 학장 이민재 박사 취임
- 1977. 1. 27 동문회 결성
- 2. 22 제1회 졸업생 배출(학사 97명)
- 3. 1 공업경영, 기계, 전자, 화학공학과와의 4개 학과 모집정원 600명
- 3.21 대우실업 김우중 사장 사재 53억원 출연
- 학교법인 대우학원 설립 아주공과대학 인수
- 초대 박충훈 이사장 취임
- 4. 19 제3대 학장 이한빈 박사 취임
- 1978. 2. 21 제2회 졸업생 배출(학사 129명)
- 3. 1 공업경영계열(공업경영, 경영학전공)신설 및 공업경영학과 120명 증원 (입학정원 720명)
- 4. 15 제139학생 군사교육단 창설
- 11. 27 한불문화협정의 일환으로 장학생 9명 파발
- 1979. 2. 22 제3회 졸업생 배출(학사 187명)
- 3. 1 어학계열 신설(불어, 영어과 120명 증원, 6개학과 입학정원 840명)
- 5. 9 학생회관 준공
- 12. 14 제4대 학장서리 지응업 박사 취임
- 1980. 2. 22 제4회 졸업생 배출(학사 312명)
- 3. 1 공업경영계열 공업경영, 경영학전공을 공업경영학과(정원 120명), 경영학과 (정원120)로 개편(7개 학과 입학정원 840명)
- 10. 2 종합대학 승격 인가
- 1981. 2. 21 제5회 졸업생 배출(학사 416명)
- 3. 1 종합대학 승격(3개 대학 10개 학과, 졸업정원 1,040명)
- 총장 직무대리 지응업 박사취임
- 공과대학, 경영대학, 인문사회대학 신설
- 기계, 전자, 화공계열모집(정원 420명)
- 산공, 전산계열모집(정원 160명)

- 환경공학과(정원 80명), 전자계산학과, 경제학과(정원 60명)신설
 공업경영학과를 산업공학과로 명칭 변경
 대학원 설립, 석사과정 신설(기계공학과, 전자공학과, 화학공학과 3개 학과정원 80명)
 학생생활연구소 신설
4. 18 제1대 박충훈 이사장 연임
8. 24 초대총장 이용희 박사취임
1982. 2. 22 종합대 승격 후 첫 졸업생 배출(제6회 학사 557명)
3. 1 산공·전산계열, 영어과 각 20명 증원(3개 대학 10개 학과, 졸업정원 1,080명)
4. 10 축구부 창단
8. 10 인사관, 실험동 준공
9. 22 제2대 총장 나옹배 박사 취임
1983. 2. 22 제7회 졸업생 배출(학사 596명, 첫 대학원 석사 24명)
3. 1 국어국문학과(정원 40명) 신설(3개대학 11개학과, 졸업정원1,120명)
 기계, 전자, 화학, 산공, 전산 학과모집으로 전환
 영어과, 불어과를 영어영문학과, 불어불문학과로 명칭 변경
 대학원 석사과정 증과증원 : 5개학과 정원 90명
 - 증과 : 경영학과, 불어불문학과 신설
 - 증원 : 정원 10명 증원
3. 15 한불기술협력센터 신설
9. 28 대우그룹과 산·학·연 협동조인식 체결
9. 29 전자계산소 승격
1984. 2. 22 제8회 졸업생 배출(학과 632명, 석사 14명)
3. 1 재료공학과(정원 30명), 생물공학과(정원 30명), 수학과(정원 30명), 물리학과(정원 30명), 화학과(정원 30명) 신설
 환경공학과, 산업공학과 정원을 각각 30, 20명으로 조정
 인문사회대학을 문리과대학으로 명칭 변경(3개 대학 16개학과, 졸업정원 1,180명)
 대학원 석사과정 증과 및 박사과정 신설
 •석사과정 : 산업공학과, 영어영문학과 신설(7개 학과 정원 90명)
 •박사과정 : 기계공학과, 전자공학과, 화학공학과(3개학과 정원 24명)
4. 1 중앙도서관, 전자계산소 준공
1985. 2. 22 제9회 졸업생 배출(학사 747명, 석사 29명)
2. 26 제3대 총장 김효규 박사 취임
3. 1 사회과학대학 증설로 법학과(정원 40명), 행정학과(정원 40명)신설 및 전자계산학과, 생물공학과 각 20명 증원
 문리과대학 경제학과가 사회과학대학 경제학과로 개편(4개 대학 8개학과, 졸업정원 1,300명)
 대학원 석사과정 및 박사과정 증과증원
 - 석사과정 : 환경공학과, 전자계산학과, 경제학과 신설 및 정원 20명 증원 10개 학과, 정원 110명
 - 박사과정 : 경영학과, 불어불문학과 신설 및 정원 16명 증원, 5개 학과 정원 40명
 산업대학원 설립 : 8개학과 정원 60명(기계공학과, 전자·전기공학과, 화학공학과, 환경공학과, 산업공학과, 전자계산학과, 생물공학과, 재료공학과)
4. 19 제1대 박충훈 이사장 연임
6. 26 돼지감자 및 바이오 에너지원에 관한 국제학술회의 개최
11. 15 축구부 합숙소 준공
1986. 2. 22 제10회 졸업생 배출(학사 813명, 석사 34명)
3. 1 공과대학 제어공학과(정원 40명), 건축학과(정원 30명) 신설 (4개 대학 20개 학과, 졸업정원 1,300명)

- 기계, 전자공학과 각 20명, 환경공학과 10명, 영문과 20명으로 정원 조정
3. 7 미국 플로리다 대학과 자매결연
5. 6 외국어연수원 신설
5. 28 인문과학연구소 신설
1987. 2. 22 제11회 졸업생 배출(학사 789명, 석사 82명)
3. 1 문리과대학을 문과대학(국어국문학과, 영어영문학과, 불어불문학과, 졸업정원 160명)과 이과대학(수학과, 물리학과, 화학과, 졸업정원 90명)으로 분리개편(5개 대학 20개 학과, 졸업정원 1,300명)
- 대학원
- 석사과정 증과증원 : 수학과, 물리학과, 화학과 신설 및 정원 12명 증원, 13개 학과 정원 122명
- 산업대학원
- 석사과정 증과증원 : 산업안전공학과, 건설공학과 신설 및 정원 40명 증원, 10개학과 정원 100명
10. 15 에너지문제연구소 신설
1988. 2. 1 산업교육원 신설
2. 22 제12회 졸업생 배출(학사 1,008명, 석사 47명, 박사 1명)
3. 1 의과대학 의예과(정원 30명), 공과대학 토목공학과(정원 50명), 공업화학과(정원 40명), 이과대학 생물학과(정원 40명), 사회과학대학 심리학과(정원 40명) 신설(6개 대학 25개 학과, 입학정원 1,590명)
- 환경공학과, 제어공학과, 수학과, 물리학과, 화학과 각 10명 증원
- 재료공학과, 건축학과, 행정학과, 법학과 각 20명 증원
- 화학공학과 정원 40명으로 조정
- 대학원 석사과정 및 박사과정 증과증원
- 석사과정 : 재료공학과, 생물공학과, 제어공학과, 공업화학과, 에너지학과 신설 및 정원 45명 증원, 18개학과 정원 167명
 - 박사과정 : 산업공학과, 환경공학과, 전자계산학과, 경제학과, 영어영문학과 신설 및 정원 40명 증원, 10개학과 정원 80명
- 산업대학원 석사과정 증과(제어공학과, 공업화학과) : 12개 학과 정원 100명
- 경영대학원 설립, 석사과정(경영학과, 정원 80명)
1989. 2. 22 제13회 졸업생 배출(학사 1,176명, 석사 72명, 박사 3명)
- 김효규 총장 연임(1989. 2. 23 문교부승인)
3. 1 공과대학 생산공학과(정원 40명), 사회과학대학 사회학과(정원 40명) 신설(6개 대학 27개 학과, 입학정원 1,670명)
- 대학원 석사과정 및 박사과정 증과증원
- 석사과정 : 교통공학과, 건축학과, 경영정보학과, 행정학과 신설 및 정원 57명 증원, 22개 학과 정원 224명
 - 박사과정 : 물리학과, 화학과 신설 및 정원 18명 증원, 12개학과 정원 98명
- 산업대학원 석사과정 증원(정원 20명 증원, 12개 학과 정원 120명)
3. 9 최형섭 이사장 직무대행 선임
4. 19 제2대 김준엽 이사장 취임
9. 1 경영대학원 고급관리자 과정 신설
1990. 2. 22 제14회 졸업생 배출(학사 1,220명, 석사 119명, 박사 3명)
3. 1 사회과학대학 정치외교학과(정원 30명), 문과대학 사학과(정원 40명) 신설(6개 대학 29개학과, 정원 1,740명)
- 대학원 석사과정 증과증원
- 석사과정 : 국어국문학과 신설 및 정원 12명 증원, 23개학과정원 236명)
- 산업대학원 석사과정 정원 40명 증원(12개 학과 정원 160명)
- 경영대학원 석사과정 증과 증원 : 경영정보학과, 기술경영 학과, 국제경영학과 신설 및 정원 45명 증원, 4개 학과 정원 125명

10. 16 공학연구소, 기초과학연구소, 인문과학연구소, 경영연구소 신설
1991. 2. 22 제15회 졸업생배출(학사 1,442명, 석사 118명, 박사 11명)
3. 1 이과대학을 자연과학대학, 문과대학을 인문대학으로 명칭 변경
자연과학대학 정보과학과 신설(정원 40명), 공과대학 전자공학과 정원 30명 증원(6개대학 30개학과, 정
원 1,810명)
대학원 박사과정 증과증원
- 박사과정 : 에너지학과, 재료공학과, 생물공학과, 수학과 신설 및 정원 26명 증원, 16개학과 정원 124명
경영대학원 석사과정 증과 : 노사관계학과 신설 및 정원 15명 증원, 5개학과 정원 140명
10. 29 의과대학 준공식 및 의과대학 부속병원 기공식
1992. 2. 21 제16회 졸업생 배출(학사 1,524명, 석사 89명, 박사 8명)
3. 1 공과대학 전파공학과(정원 30명), 교통공학과(정원 30명) 신설(6개 대학 32개 학과, 입학정원 1,870명)
공과대학 제어공학과를 제어계측공학과로, 생산공학과를 생산자동화공학과로, 자연과학대학 생물학과
를 생명과학과로 명칭변경
대학원 증과증원 및 학과명칭 변경
- 석사과정 정원 104명 증원 및 자연계 학·연 협동연구과정 신설(23개학과 정원340명 : 학연 64명포함)
- 석사과정 제어공학과를 제어계측공학과로 학과 명칭변경
- 박사과정 국어국문학과 정원 41명 신설 및 자연계 학·연 협동과정 신설(17개학과 정원 165명 : 학
연 32명 포함)
산업대학원 석사과정 정원 30명 증원 및 전자·전기공학과를 전자공학과로, 제어공학과를 제어계측공학
과로 명칭변경(12개 학과 정원 190명)
9. 1 경영대학원 고급관리자과정을 최고경영자과정으로 명칭 변경
1993. 2. 22 제17회 졸업생 배출(학사1,643명, 석사115명, 박사9명)
2. 26 제 5대 김효규 총장 연임
3. 1 자연과학대학 계산통계학과(정원 30명) 신설(6개 대학 33개학과, 입학정원 1,900명) 공과대학 전자계
산학과를 컴퓨터공학과로 명칭 변경
대학원 박사과정·석사과정 증과증원 및 학과명칭 변경
- 석사과정 시스템공학과, 생명과학과 신설 및 정원 36명 증원(25개학과 정원 376명, 학·연 64명 포함)
- 석사과정 전자계산학과를 컴퓨터공학과로 학과 명칭변경
- 박사과정 시스템공학과 신설(18개학과 정원195명, 학·연 32명 포함)
- 박사과정 전자계산학과를 컴퓨터공학과로 학과 명칭변경
산업대학원 석사과정 전자계산학과를 컴퓨터공학과로 학과 명칭변경
경영대학원 석사과정 10명 증원(5개 학과 정원 150명)
3. 25 경영대학원 유통경영자 대학 신설
4. 19 제2대 김준엽 이사장 연임
5. 4 기구개편
- 업무전산화추진본부, 입학대책본부, 예산조정과 신설
- 기획실을 기획처로, 기획과를 기획홍보과로 명칭 변경
12. 7 기구개편
- 관리실 신설 및 기획처 기획홍보과를 기획과와 홍보과로 명칭 변경, 예산 조정과 폐지(관리실 : 관리
과, 시설과 / 기획처 : 기획과, 홍보과 / 총무처 : 총무과, 경리과)
12. 22 제 2이공관 준공
1994. 2. 22 제18회 졸업생 배출(학사1,488명, 석사 171명, 박사 9명)
2. 아주대학교 U.I.P.(이미지통일화관리규정) 제정
3. 1 • 공과대학 공업화학과 10명, 생산자동화공학과 10명, 전파공학과 20명, 교통공학과 20명 증원
• 자연과학대학 수학과 10명, 물리학과 10명, 화학과 10명, 생명과학과 10명, 정보과학과 10명, 계산통

- 제학과 20명 증원(총 130명 증원, 6개대학 33개과, 정원 2,030명)
- 대학원 석사과정 증과 증원 : 토목공학과, 심리학과, 의학과 신설 및 정원 81명 증원 (28개학과 정원 457명; 학·연 64명 포함)
- 산업대학원 20명 증원(12개학과 정원 210명)
- 3. 2 '94학년도 신입생 입학식
- 3. 8 물리학과 학과 평가 우수학과 인정
- 6. 1 아주대학교 병원 개원(부분)
- 6. 3 경영관 기공식
- 6.27 산업교육원 제6기 단기기술훈련교육과정 개설
- 8.25 '93학년도 후기 졸업자 학위수여식
- 8.29 에너지시스템연구센터 / 전자계산소 준공
- 9.12 아주대학교 병원 준공 및 개원
- 1995.2.22 제19회 졸업생 배출(학사 1,725명, 석사 184명, 박사 15명)
- 2.28 화학공학과, 생명과학과 학과평가 우수학과 인정
- 3. 1 6개 대학 33개 학과 정원 2,030명
- 대학원 석사과정, 박사과정 증과
 - 석사과정: 법학과, 정보공학과 신설 및 정원 73명 증원(30개 학과 530명)
 - 박사과정 : 제어계측공학과 신설 및 정원 27명(19개 학과 222명)
- 산업대학원 12개 학과 정원 210명
- 경영대학원 석사과정 증과
 - 석사과정 유통경영학과 신설(6개 학과 정원 150명)
- 3.10 제6대 김덕중 총장 취임
- 4. 1 기구개편
 - 부서 통합 : 교무과, 수업과, 학적과가 교무과로, 학생과로, 장학복지과가 학생과로, 총무과, 시설과가 총무과로 통합
 - 부서 신설 : 대학발전본부, 학생선발본부, 사회진출본부, 홍보실 신설
- 4. 4 석탄 가스화 복합발전 파일럿 플랜트 건설 완료 보고회
- 5.30 의학관 증축 준공
- 6.19 상징물 제막식
- 6.26 아주대, 경기대, 명지대 대학원 학점교환 인정 서명
- 8.18 경영관 준공
- 8.25 '94학년도 후기 졸업자 학위 수여식(학사 75명, 석사 14명, 박사9명)
- 9.21 중앙도서관 정보시스템(ALIS)개통
- 10. 6 평생교육원 개원
- 10.19 북경대학교와 자매결연
- 11.30 한국지역대학연합 국제협력협약 체결
- 12.13 폴리테크니카대(루마니아)와 자매결연
- 12.15 남경이공대학과의 자매결연
- 1996.2.22 제20회 졸업생 배출(학사1,448명, 석사154명, 박사12명)
- 3. 1 학제 개편 : 33개 학과 → 11개 학부
 - 공과대학 : 5개 학부 1,110명
 - 기계 및 산업공학부(기계공학전공, 산업공학전공, 재료공학전공, 기계생산공학전공)정원 320명, 화학·생물공학부(화학공학전공, 생물공학전공, 공업화학전공) 정원160명, 환경·도시공학부(환경공학전공, 건축학전공, 토목설계공학전공, 교통공학전공)정원 200명, 전기전자공학부 정원250명, 정보 및 컴퓨터 공학부 정원 180명

- 자연과학대학 : 1개 학부 200명
기초과학부(수학전공, 물리학전공, 화학전공, 생명과학전공) 정원 200명
- 경영대학 : 1개 학부 200명
경영학부 정원 200명
- 인문대학 : 1개 학부 200명
인문학부(국어국문학전공, 영어영문학전공, 불어불문학전공, 사학전공) 정원 200명
- 사회과학대학 : 2개 학부 290명
사회과학부(경제학전공, 행정학전공, 심리학전공, 사회학전공, 정치외교학전공) 정원 230명, 법학부 정원 60명
- 의과대학 : 1개 학부 30명
의학부 정원 30명

대학원 증과 증원

- 석사과정 : 사회학과(정원 15명), 학과간 협동과정 교통공학(정원10명) 신설 및 학·연·산 과정 에너지 기술연구소, 학·연협동과정 5명, 의학과 15명, 공학 60명 증원(정원 105명 증원)
- 박사과정 : 의학과 10명, 학·연·산 20명 증원

국제대학원 신설 : 국제경영학과, 한국학과, 지역연구학과, 기계설계학과, 정보통신학과, 전자학과, 정원 60명

공공정책대학원 신설 : 정책학과, 행정학과, 정원 40명

교육대학원 신설 : 교육학과(교육행정, 국어, 컴퓨터, 인성교육 전공) 정원 80명

3. 28 한국지역대학연합 학술정보자료 상호이용에관한 협정체결
 4. 12 프랑스 상공회의소 지원 전기전자공과대학과 자매결연
 4. 15 덩커크 국제경영대학원과 자매결연
 5. 13 일리노이공대와 자매결연
 6. 21 교육대학원 부설 중등교원연수원 설립인가
 7. 부카레스트대학(루마니아)과 자매결연
 7. 크레오바대학(루마니아)과 자매결연
 8. 경기인천지역대학간 공동연구 및 교육교류에 관한 협정서 체결
 8. 30 '95학년도 후기졸업자 학위수여식(학사 89명, 석사 11명, 박사10명)
 10. 22 학생서비스센터 신설
 10. 28 동제대학교(Tongji University)와 자매결연
 11. 1 복단대학교(Fudan University)와 자매결연
 12. 5 한국지역대학연합 학부 학점교류 협약, 대학입학원서 공동교부협약 및 위성원격시스템 구축 협약서
 1997. 1. 28 미국 Utah대학과 자매결연
 2. 20 정보통신연구소 신설
 2. 22 제21회 졸업생 배출(학사:1,548명 석사:219명 박사:15명)
 3. 1 학제개편(7개 단과대학 11개 학부 정원 2,030명)
- 대학신설 및 정원조정
- 정보통신대학 정보및컴퓨터공학부 (1개학부 정원180명) 신설
 - 공과대학 정보 및 컴퓨터공학부 → 정보통신대학 정보 및 컴퓨터공학부로 소속변경
 - 대학 정원 조정 : 공과대학 기계및산업공학부 10명감원(정원310명), 의과대학 의학부 10명증원(정원 40명)
- 대학원 증과 및 학과 명칭변경
- 석사과정 : 사회학과, 정치외교학과, 전파공학과 학과신설(34개학과 입학정원 404명)
 - 학과간 협동과정 : 영상표시, 기술경영, 의용공학 신설(4개과정 입학정원 20명)
 - 학·연·산 협동과정 : 한국원자력연구소, 대우건설기술연구소, 오리온전기종합연구소 신설 (5개 과정 입학정원 51명)
- 대학원 박사과정 증과

- 박사과정 생명과학과 신설(21개 학과 입학정원 78명)
- 학과간 협동과정 신설: 영상표시(1개과정 입학정원2명)
- 학연산 협동과정 신설: 한국원자력연구소(3개 과정 입학정원20명) 산업대학원 교통공학과 신설(12개 학과 입학정원 94명) 학과 명칭변경: 화학공학과 → 화학공업과로 명칭변경
- 학과 폐지: 공업화학과

교육대학원

- 전공신설: 영어교육전공, 불어교육전공(1개학과 6개전공, 입학정원72명)

경영대학원: 6개학과 입학정원 110명

국제대학원: 6개학과 입학정원 24명

공공정책대학원: 2개학과 입학정원 16명

3. 11 대학종합평가 최우수대학 평가 인정
3. 19 제3생활관 준공
4. 1 한국전기용품관리협회와 전자파장해 공동연구소 설립 협약 체결
4. 1 아주대학교 종합정보시스템(AIMS) 총체적 운영
4. 9 호주 Griffith대학과 자매결연
4. 10 제7차 한국지역대학연합회의 개최(4.10~11)
한국지역대학연합 공동사회봉사협약 체결
4. 19 제2대 김준엽 이사장 연임
5. 디지털조선일보와 원격강좌 협정
6. 4 한국대학 위성교육 협정 체결
6. 12 George Mason 대학과 자매결연
7. 2 대학현장 제정
8. 20 '96학년도 후기졸업자 학위수여(학사 159명, 석사 71명, 박사9명)
9. 12 직제 개편

- 연구정보처, 대외협력실, 아주서비스센터 신설
- 대학발전본부, 사회진출본부, 홍보실, 중앙도서관, 전자계산소 폐지
- 팀제 개편

9. 23 경기도와 국제교류 협력 협약 체결

11. 24 직제개편 : 홍보실 신설(총장직속기구)

1998. 2. 4 University of Memphis, Tennessee와 자매결연

2. 9 University of Arlington과 자매결연

2. 22 제 22회 졸업생 배출 (학사1,355명, 석사258명, 박사16명)

3. 1 학부신설, 명칭변경 및 정원 조정

학부 명칭 변경 : 공과대학 전기전자공학부 → 전자공학부로 명칭변경

2개 학부 신설 : 11개 학부 → 13개 학부(정보통신대학: 미디어학부, 의과대학 : 간호학부 신설)

정원 조정 : 정원 2,030명 → 정원 2,070명

- 공과대학 기계및산업공학부 10명 감원(정원 300명), 전자공학부 10명 감원(정원240명), 화학·생물공학부 10명 감원(정원150명)
- 자연과학대학 자연과학부 10명 감원(정원 190명)
- 인문대학 인문학부 10명 감원(정원 190명)
- 사회과학대학 사회과학부 10명 감원(정원 220명)
- 정보통신대학 미디어학부 신설(정원 60명)
- 의과대학 간호학부 신설(정원 40명),

간호학부(야간 80명) : 3학년 편입생으로만 선발

대학원 석사과정 증과증원

- 공학 20명(정원 250명), 의학 6명(정원 60명) 증원
- 학과간협동과정 한국학 정원5명, 지역연구학 정원5명, 언어공학 정원 5명 신설 및 의용공학 1명 증원
- 학연산협동과정 한국생산기술연구소과정 정원 2명 신설

대학원 박사과정 증과 증원

- 공학 6명(정원 48명) 증원
- 학연산협동과정 한국생산기술연구소과정 정원 2명 신설

국제대학원 증과 증원

- 정원 60명 증원(총정원 84명)
- 학과 신설 : 국제경제경영학과 신설
- 학과 명칭변경 : 기계설계학과 → 기계공학과로, 정보통신학과 → 정보통신공학과로, 전자학과 → 전자공학과로 명칭변경

교육대학원 50명 증원(정원 122명)

정보통신대학원 신설(정원 50명)

산업대학원 학과 통합 : 전자공학과, 제어계측공학과 → 정보전자공학과, 산업공학과, 산업안전공학과 → 산업시스템공학과로 통합

경영대학원 학과 폐지 : 경영정보학과, 기술경영학과, 국제경영학과, 노사관계학과, 유통경영학과 폐지

3. 16 Ecole National Supérieur des MINES de Saint-etienne 자매결연
4. 8 University of Wisconsin-Milwaukee과 자매결연
4. 29 병원별관 준공
6. 1 뇌질환 연구센터(SRC) 개소
7. 8 과학영재교육센터 설치
8. 28 '97학년도 후기 학위수여식(학사211명, 석사128명, 박사10명)
9. 1 경영대학원 서울캠퍼스(AIM-ES과정) 개원
10. 27 University of WarSaw(폴란드) 자매결연
12. 21 창업지원센터 개소
1999. 1. 18 외교안보연구원과 “지역 및 국제통상 학술연구 협동 협정서” 협정 체결
1. 27 제3대 윤원석 이사장 취임
2. 20 제23회 졸업생 배출(학사1,398명, 석사365명, 박사2명)
2. 22 이스라엘 Tel Aviv Univ.와 자매결연
2. 26 제7대 김덕중 총장 연임
3. 1 학생 정원조정

대학 : 입학정원 30명 증원(2,070명 → 2,100명)

- 정보통신대학 미디어학부 30명 증원(입학정원 90명)

대학원 석사과정 : 31개 학과 입학정원 551명 ; 학·연협동과정 53명, 학과간협동과정 31명 포함

- 공학계열 37명 증원(입학정원 467명), 학과간 협동과정 5명 감원(입학정원 31명)
- 학과 통폐합

전자공학과, 제어계측공학과, 전파공학과 → 전자공학과

토목공학과, 교통공학과 → 건설교통공학과

- 건설교통공학 협동과정 폐지

- 학과명칭변경 : 언어공학 → 인지과학

대학원 박사과정 : 21개 학과 입학정원 112명 ; 학·연협동과정22명, 학과간 협동과정 2명 포함

- 박사과정 4명 증원(입학정원 88명)

- 학과신설 및 통폐합

건설교통공학과 신설

전자공학과, 제어계측공학과 → 전자공학과

- 경영대학원 25명 증원(입학정원 135명)
정보통신대학원 8명 증원(입학정원 58명)
6. 11 제8대 이호영 총장 취임
6. 28 체육관 겸 강당 준공
8. 27 '98학년도 후기학위수여식(학사 233명, 석사 143명, 박사 14명)
9. 1 교육부 BK21 사업주관대학 선정
- 과학기술분야: 분자과학기술사업단(1999. 9 ~ 2006. 8)
 - 특화분야: 정보통신고급전문인력양성사업단(1999. 9 ~ 2004. 8)
 - 핵심분야: 8개 핵심사업단(1999. 9 ~ 2002. 8)
- 대학원 학생 정원조정
- 석사과정: 30개학과 입학정원 551명, 학·연협동과정 53명, 학과간협동과정 31명 포함
 - 학과통폐합: 생물공학과, 공업화학과 → 분자과학기술학과
- 박사과정: 21개학과 입학정원 112명, 학·연협동과정 22명, 학과간 협동과정 2명 포함
- 학과명칭변경: 생물공학과 → 분자과학기술학과
- 정보통신전문대학원 신설
- 일반대학원 석사과정 학생 46명이 정보통신전문대학원으로 이적.
9. 9 우크라이나 The National Technical Univ. of Ukraine 'Kyiv Dolytechnic Institute', Ukraine와 자매결연
2000. 2. 1 제9대 김덕중 총장 취임
2. 11 연구정보처 직제 통합조정
- 전산운영팀, 정보시스템개발팀 → 정보시스템팀
 - 학술정보운영팀, 학술정보개발팀 → 학술정보팀
 - 공동기기센터, 멀티미디어센터 → 공동기기센터 공동기기운영팀
2. 22 제 24회 졸업생 배출
- 학사 1,448명
 - 석사 530명(일반대학원 303명, 정보통신전문대학원 18명, 산업대학원 54명, 국제대학원 26명, 경영대학원 43명, 공공정책대학원 12명, 교육대학원 74명)
 - 박사 43명
2. 25 2000학년도 입학식
3. 1 대학 학생 정원조정
- 2개 학부 신설 및 정원조정 : 입학정원 49명 감원(2,100명 → 2,051명)
- 경영대학 스포츠마케팅학부 입학정원 20명 신설
 - 국제학부(국제통상전공, 지역연구전공) 신설
 - 기계 및 산업공학부 : 5명 감원(300명 → 295명)
 - 전자공학부 : 6명 감원(240명 → 234명)
 - 화학·생물공학부 : 10명 감원(150명 → 140명)
 - 정보 및 컴퓨터공학부 : 27명 감원(180명 → 153명)
 - 자연과학부 : 6명 감원(190명 → 184명)
 - 경영학부 : 5명 감원(200명 → 195명)
 - 사회과학부 : 5명 감원(220명 → 215명)
 - 인문학부 : 5명 감원(190명 → 185명)
- 대학원 석사과정 증과증원(27개 학과 입학정원 627명, 학·연협동과정 60명, 학과간 협동과정 50명 포함)
일반계열 50명 증원(27개 학과 입학정원 517명)
- 학과신설 및 통폐합
- 신경과학기술협동과정 신설
 - 정치외교학과, 행정학과, 사회학과 → 응용사회과학과

- 정보과학과 폐지
- 학연산협동과정 7명 증원(입학정원 60명)
- 학과간협동과정 19명 증원(입학정원 50명)
- 대학원 박사과 정 증과증원 : 25개학과 입학정원 172명, 학·연협동과정 27명, 학과간 협동과정 17명 포함·입학정원 40명 증원(입학정원 128명)
- 학과신설 : 건축학과, 법학과, 심리학과, 응용사회과학과, 의용공학협동과정, 신경과학기술협동과정 신설
- 공공정책대학원 증과증원·입학정원 30명 증원(입학정원 46명)
- 전공 신설 및 폐지
 - 신설 : 병원관리전공 신설
 - 폐지 : 국제통상·재정, 에너지환경교통정책, 지역개발·문화관광정책전공교육대학원 증과증원·입학정원 100명 증원(입학정원 252명)
 - 전공신설 : 대학행정관리전공 신설
 - 전공명칭변경 : 인성교육전공 → 상담심리전공경영대학원 65명 증원(입학정원 215명)
- 3.27 디지털 도서관 개막식
- 5.11 프랑스 NEGOCIA 자매결연
- 6.19 호주 RMIT(Royal Melbourne Institute Technology) 자매결연
- 8.22 1999학년도 후기 학위수여식(학사 219명, 석사 210명, 박사 21명)
- 8.28 특수대학원 2000학년도 정원 자체조정
 - 국제대학원 증과증원: 입학정원 70명 감원(입학정원14명)
 - 산업대학원 증과증원: 입학정원 20명 감원(입학정원74명)
 - 경영대학원 증과증원: 입학정원 90명 감원(입학정원 305명)
- 10.23 산학협력원 기공식
- 11. 7 미국 Univ. of Alabama 자매결연
- 11.10 미국 Univ. of Wisconsin at Eau Claire 자매결연
- 11.13 미국 William Penn. University 자매결연
- 2001.2.22 제 25회 졸업생 배출
 - 학사 1,588명
 - 석사 522명(일반대학원 263명, 정보통신전문대학원 44명, 산업대학원 28명, 국제대학원 23명, 경영대학원 63명, 공공정책대학원 2명, 교육대학원 84명, 정보통신대학원 15명)
 - 박사 29명
- 3. 1 대학 학생 정원조정
- 학부신설 및 전공명칭 변경
 - 경영대학 e-비즈니스학부(입학정원 40명) 신설
 - 산업공학전공 → 산업정보시스템공학전공
 - 공업화학전공 → 응용화학전공
- 대학입학정원 조정
 - 기계 및 산업공학부 : 10명 감원(295명 → 285명)
 - 전자공학부 : 6명 감원(234명 → 228명)
 - 화학·생물공학부 : 10명 감원(140명 → 130명)
 - 미디어학부 : 10명 증원(90명 → 100명)
 - 자연과학부 : 6명 감원(184명 → 178명)
 - 경영학부 : 35명 감원(195명 → 160명)
 - 스포츠마케팅학부 : 5명 감원(20명 → 15명)
 - e-비즈니스학부 : 40명 신설
- 대학원

- 박사과정 : 정원조정(25개 학과 입학정원 188명, 학·연합동과정 27명, 학과간 협동과정 17명 포함)
- 박사학위과정 : 16명 증원(입학정원 144명)
- 산업대학원 20명 증원(입학정원 94명)
- 경영대학원 44명 증원(입학정원 349명)
- 3개 전공 신설
 - MBA 일반경영전공
 - e-비즈니스 전략경영전공
 - AICPA-MBA 전공
- 전공 명칭 변경
 - 금융투자전공 → 투자금융전공
 - 국제경영통상전공 → 국제통상전공
- 국제대학원 16명 증원(입학정원 30명)
- 학과신설
 - 국제통상학과 : 국제통상학전공경영학석사 신설
 - NGO학과 : NGO학전공국제관계학석사 신설
- 학과폐지
 - 경영학과, 국제경제학과 폐지
- 전공 및 학위명칭 변경
 - 지역연구학과 경제학전공
 - 경제학석사
 - 사회학전공 사회학석사
 - 정치학전공 정치학석사 → 지역연구학과 지역연구학전공 지역연구학석사
- 교육대학원 20명 증원(입학정원 272명)
- 2개 전공신설 : 유아교육전공, 특수교육전공
- 정보통신대학원 20명 증원(입학정원 98명)
 - 전공신설: 정보보호전공 신설
 - 전공명칭변경: 정보처리전공 → 정보처리·전자상거래전공
- 3.22 교무처 내 사이버교육센터 신설
- 4.19 제 3대 윤원석 이사장 연임
- 5.18 교무처 사이버교육센터 사이버교육운영팀 신설
- 생활관내 운영팀 신설
- 6. 1 총장직무대행 교학부총장 김철 임명
- 7.16 Univ. of Lethbridge(캐나다) 자매결연
- 8.22 2000학년도 후기 학위수여식
 - 학사 275명
 - 석사 201명(일반대학원 65명, 정보통신전문대학원 1명, 경영대학원 58명, 공공정책대학원 5명, 교육대학원 43명, 산업대학원 17명, 정보통신대학원 12명)
 - 박사 25명
- 8.24 경기개발연구원 학·연 협정체결
- 10.19 호서대학교 학술교류협정체결
- 2002. 2. 1 산학협력원 준공
- 2.22 제 26회 졸업생 배출
 - 학사 1,606명
 - 석사 517명(일반대학원 237명, 정보통신전문대학원 39명, 산업대학원 22명, 국제대학원 9명, 경영대학원 73명, 공공정책대학원 11명, 교육대학원 106명, 정보통신대학원 15명)

- 박사 23명
- 3. 1 대학 학생 입학정원 조정 : 22명 감원(2,029명 → 2,007명)
 - 전자공학부 : 6명 감원(228명 → 222명)
 - 화학·생물공학부 : 10명 감원(130명 → 120명)
 - 자연과학부 : 6명 감원(178명 → 172명)
- 대학원 학과신설 및 입학정원 조정
 - 석사학위과정 미디어학과 신설(28개 학과 517명, 학·연합동과정 60명, 학과간 협동과정 50명)
 - 박사학위과정 입학정원 15명 증원(25개 학과 159명, 학·연합동과정 27명, 학과간 협동과정 17명)
- 교육대학원 3개 전공신설
 - 교육학과 초등영어교육, 미디어교육, 청소년지도전공 신설
- 산업대학원 2개 전공신설
 - 산업시스템공학과 로지스틱스전공, 품질시스템전공 신설
- 공공정책대학원 전공분리
 - 일반행정·지방자치전공 → 일반행정전공, 지방자치전공으로 분리
- 3.15 제10대 오명 총장 취임
- 6. 미국 State Univ. of New York 자매결연 체결
- 9.27 사회교육센터 내(內) 심리서비스센터 신설
- 11.19 ITS대학원 및 과학영재교육원 신설
- 12. 2 러시아 Tomsk Polytechnic University 자매결연 체결
- 2003. 1. 아주대학교 2003학년도 대학 운영방침 설정
 - 1.29 수원발전연구센터 개소
 - 2.10 해군사령부(해군·해병대) 학군(學軍) 협정협약 체결
 - 2.22 제27회 졸업생 배출
 - 학사 1,675명
 - 석사 518명(일반대학원 157명, 정보통신전문대학원 38명, 산업대학원 21명, 국제대학원 7명, 경영대학원 149명, 공공정책대학원 8명, 교육대학원 103명, 정보통신대학원 35명)
 - 박사 46명
- 3.14 아주비전 선포식비전 : World Class University
 - 학문의 수월성 추구(Academic Excellence)
 - 글로벌 캠퍼스 실현(Global Campus)
 - 혁신적인 지원시스템 구축(Innovative System)
 - 아주문화(Pride & Fun Culture)
 - 개교 30주년 기념 엠블렘 도안 결정
- 3.21 아주대학교 직제개편
 - 대학 본부에 입학처 및 국제협력처 신설(총장직속의 대외협력실, 학생선발본부를 처로 개편)
 - 총장직속으로 교수학습센터를 신설
 - 현재 설치·운영중인 부속·부설기관을 그 설치 목적에 부합되도록 분리, 부속기관으로 중앙도서관(연구정보처 학술정보팀에서 분리), 생활관(학생처 생활관을 분리), 학생상담센터, 성폭력상담센터 등 분리 및 신설
 - 부설기관의 사회교육원 → 평생교육원, 어학교육원, 아주심리상담센터로분리, 한국어학당 신설
- 3.24 중국 Harbin Medical University 자매결연 체결
- 3.25 중국 China Medical University 자매결연 체결
- 4.12 개교 30주년 행사
 - 분수대 기공식
 - 아주 30년 역사자료 특별 자료전

- 개교 30주년 기념식
- Wireless Internet Society 국제학술세미나
- 5. 1 공과대학 및 정보통신대학 편제 개편
 - 공과대학 : 기계공학부(기계공학), 산업정보시스템공학부(산업정보시스템), 화공 및 재료공학부(재료공학, 화학공학), 생명·분자공학부(생명공학, 응용화학), 환경건설교통공학부(환경공학, 건설시스템공학, 교통시스템공학), 건축학부(건축학, 건축공학) 등 6개 학부 내 11개 전공
 - 정보통신대학 : 전자공학부(전자공학), 정보 및 컴퓨터공학부(정보 및 컴퓨터공학), 미디어학부(미디어학) 등 3개 학부, 3개 전공
- 5. 9 러시아 Far Eastern State Transport University 자매결연 체결
- 5. 12 미국 University of Montana 자매결연 체결
- 5. 20 경희대 '학술·행정 교류협정' 체결
- 5. 29 경기도 '나노특화캠퍼스' 기관으로 선정
- 6. 24 네덜란드 Arnhem Business School 자매결연 체결
- 6. 27 보건대학원 신설
 - 부속기관 신설 : 여대생커리어개발센터
 - 부설기관 명칭변경 : 한불기술협력센터 → 한불협력센터
 - 에너지시스템연구센터 → 에너지기후변화연구소
 - 예비군대대 → 예비군연대
- 7. 16 베트남 Hanoi Medical University 자매결연 체결
- 8. 1 덴마크 Technical University of Denmark 자매결연 체결
- 8. 27 발전기금 100억 모금 선포식
 - 개교 30년사 자료발간 기념식
- 9. 22 홍콩 Hong Kong Polytechnic University 자매결연 체결
- 10. 10 육군본부 학·군 협약 체결
 - 한국학 국제학술세미나 개최(개교 30주년 기념행사)
- 10. 28 경영대학원 전공 신설: 기존 17개전공 외 보험MBA추가
 - ITS 대학원 학과 신설 : 교통공학과
 - ITS 대학원 전공 신설 : 교통공학
 - 공공정책대학원 전공 신설 : 법무행정, 사회복지, 정치거버넌스, 부동산
 - 보건대학원 학과 신설 : 보건학과
 - 보건대학원 전공 신설 : 보건정책과 관리, 역학과 건강증진, 환경·산업보건
- 11. 5 프랑스 ESCIP(Ecole Supérieure de Commerce International) 자매결연 체결
- 11. 12 중국 Shandong University 자매결연 체결
- 12. 16 스웨덴 Uppsala University 자매결연 체결
- 2004. 1. 15 제11대 박재윤 총장 취임
 - 2. 2 Netherlands 'University Utrecht' 자매결연 체결
 - 2. 9 Kantipur City College 자매결연 체결
 - 2. 22 제 28회 졸업생 배출
 - 학사 1,638명
 - 석사 665명 (일반대학원 214명, 정보통신전문대학원 50명, 산업대학원 14명, 국제대학원 2명, 경영대학원 218명, 공공정책대학원 18명, 교육대학원 118명, 정보통신대학원 31명)
 - 박사 70명
 - 3. 5 Netherlands 'The University of Groningen' 자매결연 체결
 - 3. 16 화공 및 재료공학부 '화공·신소재공학부'로 명칭 변경
 - 3. 19 아주대학교산학협력단 신설

- 3.24 축구부 후원회 발대식
4. 4 New Zealand 'University of Otago' 자매결연 체결
- 4.10 개교31주년 기념주간 행사(4월 16일까지)
- 4.16 아주대학교 병원 별관 증축 기공식
9. 2 대학조직을 '대학본부, 지원기관 및 대학·대학원/연구기관/지원기관'으로 구분하여 조직 개편함 (총장직 속기구는 폐지함)
- 대학교본부의 개편
- 기획처(기획팀, 예산팀, 발전기금팀) → 기획처(기획팀, 예산팀, 평가팀)
 - 연구정보처(연구지원팀, 정보시스템팀, 공동기기센터) → 연구처(연구팀, 교원팀)
 - 입학처(입시기획팀, 입시관리팀) → 입학처(입학전형팀, 입학홍보팀)
 - 교무처(교무팀, 학사기획팀) → 교육처(교육팀, 사회진출지원팀)
 - 학생처(학생지원팀, 사회진출지원팀, 사회봉사센터) → 학생처(학생지원팀, 대학문화팀)
 - 사무처(총무팀, 구매관재팀, 경리팀, 시설팀, 차량운영팀) → 사무처(총무팀, 구매관재팀, 경리팀, 시설장비팀)
 - 국제협력처(국제협력팀) → 대외관계지원실(국제협력지원팀, 대학발전지원팀, 홍보지원팀)
- 대학원교학팀 폐지, 대학원업무를 교육팀에서 담당
- 부설기관(연구)을 연구기관으로 구분
- 부설기관(교육) 및 부속기관을 지원기관으로 구분
- 연구기관: 한불협력센터, 사회과학연구소, 공학연구소, 인문과학연구소, 기초과학연구소, 경영과학연구소, 에너지기후변화연구소, 환경연구소, 산학연공동기술 연구소, 정보전자기술연구소, 정보통신연구소, 자동차부품혁신연구센터, 교통연구센터, 유비쿼터스컨버전스연구소, 나노정보융합기술 연구소, 의과학연구소, 뇌질환연구센터, 만성염증질환연구센터, 신경과학기술연구소, 세포치료연구센터, 지역사회안전증진 연구소, 임상역학센터, 간및소화기질환유전체연구센터, 임상연구센터
 - 지원기관: 학생군사교육단, 생활관, 학보사, 교육방송국, 학생상담센터, 예비군연대, 보건진료소, 중앙도서관, 어학교육원, 영자신문사, 출판부, 박물관, 평생교육원, 아주서비스센터, 과학영재교육원, 자원봉사센터, 성폭력상담센터, 아주심리상담센터, 여성리더십센터, 한국어학당, 교수학습지원센터, 여대생커리어개발센터, 아주대학교산학협력단, 중앙전산원, 공동기기센터
- 9.10 의료원 개원 10주년 기념식 및 비전선포
- 10.12 아주대학교학칙, 아주대학교대학원학칙, 아주대학교정보통신전문대학원학칙, 아주대학교특수대학원학칙을 폐지하고 통합된 '아주대학교학칙' 제정
- 일반대학원 학과 및 전공 신설
- 학과간협동과정: 응용생명공학(공학석사/이학석사/공학박사/이학박사), 우주계측정보공학(공학박사/이학박사)
 - 학연산협동과정: 삼성전기(주)(석사), LG전자(주)(석사), 한국철도기술연구원(석사/박사)
- 산업대학원 학과 및 전공 신설/폐지
- 전공폐지: 화학공학전공, 산업안전공학전공
 - 학과신설: 비즈니스정보공학과, 도시개발학과
 - 전공신설: 비즈니스정보공학전공, 도시개발전공, 도시 건축전공
- 경영대학원 학과 및 전공 신설/폐지
- 전공폐지: 국제경영전공, 노사관계전공, 국제통상전공, 경영과학전공
 - 명칭변경: 기술경영→테크노MBA, 유통경영→유통경영MBA, 정보통신경영→정보통신경영MBA, 투자금융→투자금융MBA, MBA일반경영→경영일반, e-비즈니스전략경영→e-비즈니스MBA, AICPA-MBA→전문회계MBA
 - 전공신설: 글로벌MBA, 병원경영MBA, 전략경영MBA, 문화산업MBA
- 공공정책대학원 학과 및 전공 신설/폐지

- 전공폐지: 법무행정전공, 정치거버넌스전공
- 전공신설: 전자정부전공
- 교육대학원 전공명칭 변경
 - 미디어교육전공 → e-learning 전공
 - 일반사회교육전공 → 공통사회교육전공
 - 생물교육전공 → 공통과학교육전공
- 일반대학원 정원 조정
 - 석사(100명 감축): 학과(80), 학과간(10), 학연산(10)
 - 박사(20명 감축): 학과간(10), 학연산(10)
- 정보통신전문대학원 정원 조정
 - 석사: 80명 → 70명
 - 박사: 10명 → 20명
- 특수대학원 정원 조정
 - 국제대학원: 20명 → 30명
 - 경영대학원: 333명 → 313명
 - 공공정책대학원: 51명 → 101명
 - ITS대학원: 30명 → 50명
 - 보건대학원: 30명 → 40명
- 10. 22 의료원에 세포사멸조절신약개발센터 신설됨으로써 학교 연구기관에 '세포사멸조절 신약개발센터' 추가
의료원에 연구지원실 신설
- 2005. 1. 18 일반대학원에 '농촌진흥청 학연산협동과정' 신설
- 2. 1 인문대학 인문학부에 '문화학연계전공' 신설
- 2. 17 종합인력개발센터 설치
중앙도서관에 '학술정보개발팀', '학술정보운영팀' 설치
- 2. 22 제 29회 졸업생 배출
 - 학사 1,528명
 - 석사 629명(일반대학원 236명, 정보통신전문대학원 39명, 산업대학원 22명, 국제대학원 3명, 경영대학원 157명, 공공정책대학원 30명, 교육대학원 80명, 정보통신대학원 47명, ITS대학원 15명)
 - 박사 47명
- 4. 19 제3대 윤원석 이사장 연임
- 5. 24 사회과학대학 법학부를 분리하여 '법과대학'으로 신설
- 6. 21 경영대학 '스포츠마케팅학부'를 특수학부 '스포츠학부'로 소속 및 명칭 변경
일반대학원에 '나노소자특화캡센터 학연산협동과정 석·박사 학위과정' 신설
일반대학원 '영상표시 학과간협동과정'을 '나노정보융합기술 학과간협동과정'으로 명칭 변경
일반대학원 의학과에 '이학학위' 수여 추가
박사학위 학과간협동과정과 학연산협동과정간 모집정원 조정
 - 학과간협동과정: 17명→22명
 - 학연산협동과정: 22명→17명
- 7. 12 정보통신대학원에 '유비쿼터스시스템', '유비쿼터스시스템/C4I' 전공 신설
- 11. 8 신학사회관 기공식
- 2006. 2. 21 의과대학 간호학부를 분리하여 '간호대학' 신설
- 2. 22 제 30회 졸업생 배출
 - 학사 1,478명
 - 석사 624명(일반대학원 175명, 정보통신전문대학원 30명, 산업대학원 25명, 국제대학원 8명, 경영대학원 110명, 공공정책대학원 30명, 교육대학원 165명, 정보통신대학원 52명, ITS대학원 17명,

- 보건대학원 12명)
- 박사 36명
3. 1 제12대 서문호 총장 취임
2단계 BK 21 사업
- 과학기술분야사업단(2006. 3 ~ 2013. 2)
분자과학기술사업단
에너지시스템사업단
- 전문서비스분야사업단(2006. 3. ~ 2013. 2)
국제수준고급전문서비스인력양성/의학/세포변형 및 재생연구사업단
- 소형핵심사업분야사업팀(2006. 3. ~ 2013. 2)
기계공학/차세대 로봇.수송기계의 동적 특성 설계
반도체/MEMS.나노포토닉스 기반의 센서 및 의용생체 응용기술
반도체/통신시스템 계층간 최적화 및 시스템 설계 기술
지능형 디지털 제조 시스템
수리해석 및 과학계산
- 3.30 사회과학부 내 '문화산업과 커뮤니케이션 연계전공' 신설
4. 11 조직개편
- 대학교본부 부서 명칭 변경 : 교육처→교무처, 사무처→총무처, 대외관계지원실→대외협력처
- 교원팀의 소속 변경 : 연구처→교무처
- 팀 명칭 변경 : 홍보지원팀→홍보팀, 대학발전지원팀→대학발전팀, 국제협력지원팀→국제협력팀
- 5.30 특수학부 '스포츠학부'폐지, 사회과학대학 '스포츠레저학부'신설
- 6.15 경영과학연구소 명칭 변경→경영연구소
특수대학원 정원조정 : 정보통신대학원(-10), 경영대학원(-10), 공공정책대학원(+20)
7. 11 일반대학원 정원 조정
- 학과간 협동과정 석사과정 : 19명 감축
- 일반학과 석사과정 : 19명 증원
- 7.21 의료원에 '신경재생줄기세포연구소' 신설
- 7.25 조직개편
- 대학본부 내 팀 명칭 변경 및 개편
교육팀→교무팀
사회진출지원팀→사회진출센터(종합인력개발원으로 소속 변경)
기획팀+평가팀→기획팀
입학홍보팀+입학전형팀→입학팀
- 기관 재분류: 연구기관, 지원기관→부속기관, 연구기관, 지원기관
- 부속기관과 지원기관 조직 연계
대학교육혁신원: 교수학습지원센터, e-Learning센터, 교육평가인증센터
종합인력개발원: 사회진출센터, 학생상담센터, 사회봉사센터, 여대생커리어개발센터
평생교육원: 어학교육센터, 평생교육센터(종전 평생교육원은 평생교육센터로 명칭변경, 부속기관 '평생교육원' 신설)
- 보직변경
원장보→부원장, 학장보→부학장
8. 18 대학교육혁신원 내 '공학교육혁신센터' 신설
의학전문대학원 설립 추진에 따른 학사과정 정원조정
- 의학부(-20), 산업정보시스템(+1), 화공·신소재공학부(+1), 생명·분자공학부(+1), 건축학부(+1), 자연과학부(+2), 경영학부(+2), 인문학부(+2)

- 9. 20 산학협력관 증축
- 10. 26 일반대학원 에너지학과 명칭 변경→에너지시스템학부
일반대학원 학위과정 및 학과 신설
 - 간호학과 박사학위과정 신설
 - 건축공학과 석사학위과정 신설
 - 정치외교학과 석·박사학위과정 신설
- 11. 30 일반대학원에 박사과정 신설
 - 교육학과
 - 분자과학기술학과
- 2007. 1. 6 산학협력관 착공 준공
- 2. 14 제 31회 졸업생 배출
 - 학사 1,468명
 - 석사 629명(일반대학원 201명, 정보통신전문대학원 33명, 산업대학원 20명, 국제대학원 8명, 경영대학원 180명, 공공정책대학원 35명, 교육대학원 131명, 정보통신대학원 65명, ITS대학원 26명, 보건대학원 23명)
- 3. 16 의학전문대학원 신설
- 3. 26 정보통신전문대학원 정원조정
 - 석사과정 70명, 박사과정 20명 → 석사과정 60명, 박사과정 30명
 정보통신전문대학원 석·박사통합과정 설치
중소기업 인력개발센터 신설
 - 노동부 중소기업직업훈련컨소시엄 사업에 선정됨에 따라 '중소기업 인력개발센터'를 지원기관으로 설치
- 5. 1 '전자문서관리시스템' 전면 시행
- 5. 14 2007학년도 후기 정원조정
 - 정보통신전문대학원 석사과정, 박사과정 및 석·박사통합과정 : 각 5명씩 감축
 - 산업대학원 석사과정 : 10명 증원
- 6. 22 2007학년도 2학기 입학정원 조정
 - 정보통신전문대학원 석사과정 정원을 5명 감축하고, 일반대학원의 박사과정 정원을 5명 증가시킴.
- 7. 25 의료원 연구기관 신설
 - 유헬스정보연구소, 의료기기임상시험센터
- 7. 31 신학생회관 준공
- 8. 28 조직개편
 - 시설장비팀 → 시설팀
 - 비서실에 비서팀 신설
- 9. 9 간호과학연구소 신설
- 10. 19 일반대학원 학과 신설
 - 석사과정 : 행정학과, NCW공학협동과정, 금융공학협동과정
 - 박사과정 : 건축공학과, 행정학과, NCW공학협동과정, 금융공학협동과정
 - 석·박사통합과정 : 건축공학과, 행정학과, NCW공학협동과정, 금융공학협동과정
 대학원(대학원 및 정보통신전문대학원)간 정원조정
 - 정보통신전문대학원 입학정원 75명(석사50명/박사25명) 감원
 - 일반대학원 입학정원 75명(석사49명/박사26명) 증원
- 2008. 1. 2 제1기 아주대학교대학평의원회 구성
- 1. 2 한국공학교육인증원의 공학교육 예비인증 획득(12개 전공; 기계공학, 산업정보시스템공학, 화학공학, 신소재공학, 생명공학, 응용화학, 환경공학, 건설시스템공학, 교통시스템공학, 건축공학, 전자공학, 정보및컴퓨터공학)

- 1.31 연구기관 신설
 - 아주대학교 : 교육연구소, 세계학연구소
 - 의료원 : 정신건강연구소, 보건정책연구소, 노인보건연구센터, 치매 및 두뇌건강연구소, 노인간호관리센터
- 2. 3 법학전문대학원 예비인가(정원: 50명)
- 2.20 제 32회 졸업생 배출(전기)
 - 학사 1,433명
 - 석사 757명(일반대학원 188명, 정보통신전문대학원 28명, 산업대학원 31명, 국제대학원 3명, 경영대학원 182명, 공공정책대학원 46명, 교육대학원 181명, 정보통신대학원 62명, ITS대학원 21명, 보건대학원 15명)
- 5.21 학부명칭변경 및 전공통합
 - 생명·분자공학부 → 응용화학생명공학부
 - 생명공학전공, 응용화학전공 → 응용화학생명공학전공
- 7.10 전공폐지
 - 공공정책대학원 정책학과의 보건의료전공 폐지
 정원조정
 - 정원감축 : 대학원 22명(772명→750명), 경영대학원 20명(400명→380명)
 - 정원증원 : 산업대학원 12명(79명→91명), 공공정책대학원 30명(101명→131명)
- 7.22 공공정책연구소 신설
- 8.21 제 32회 졸업생 배출(후기)
 - 학사 524명
 - 석사 397명(일반대학원 39명, 정보통신전문대학원 10명, 산업대학원 24명, 국제대학원 13명, 경영대학원 130명, 공공정책대학원 24명, 교육대학원 73명, 정보통신대학원 70명, ITS대학원 10명, 보건대학원 4명)
- 9. 1 법학전문대학원 본인가(정원: 50명)
- 10.24 법무대학원 신설
- 기초교육대학 신설
- 교양학부 폐지
 - 기초교육대학 신설에 따른 교양학부 폐지
- 10.28 장위국방연구소 신설
- 11. 6 아주비전 2023 선포식
- 12.16 대학원 학과 명칭 변경
 - NCW공학협동과정 → NCW학협동과정
 - 응용사회과학과 → 응용사회학과
 대학원 과정신설
 - 정치외교학과 석·박사통합과정 신설
 - 일반대학원 LIG넥스원(주) 석사과정 신설
 - 산업대학원 지식재산공학과 신설
 교육대학원 전공신설 및 폐지
 - 영재교육전공, TESOL전공 신설
 - 청소년지도전공, 불어교육전공, 보건교육전공 폐지
 간호학부 입학정원 30명 증원에 따른 입학정원 조정
 - 기계공학부(-1), 산업정보시스템공학부(-2), 화공·신소재공학부(-1), 응용화학생명공학부(-1), 환경건설교통공학부(-1), 건축학부(-1), 전자공학부(-1), 정보및컴퓨터공학부(-1), 미디어학부(-1), 자연과학부(-3), 경영학부(-3), 인문학부(-8), 사회과학부(-6)

2009. 1. 19 한국경영교육인증 본인증 획득
AACSB AP통과(Initial Accreditation)
2. 3 의사소통센터 신설
입학사정센터 신설
2. 20 제 33회 졸업생 배출(전기)
- 학사 1,317명
- 석사 852명(일반대학원 189명, 정보통신전문대학원 29명, 산업대학원 31명, 국제대학원 24명, 경영대학원 230명, 공공정책대학원 61명, 교육대학원 168명, 정보통신대학원 75명, ITS대학원 32명, 보건대학원 13명)
- 박사 33명(일반대학원 28명, 정보통신전문대학원 5명)
2. 26 지식경제부 고용계약형 지식정보보안 석사과정 지원 사업 선정
4. 19 제 3대 윤원석 이사장 연임
4. 20 대학 교육역량강화사업 선정
4. 23 WCU 사업 '금융공학과' 선정
6. 2 금융공학부 신설
6. 30 금융공학부(40명) 신설에 따른 입학정원 조정
- 경영학부(-20), 자유전공(-20)
7. 14 평생학습중심대학추진본부 신설
일반대학원 정보통신학계열 '지식정보보안학과' 신설
일반대학원 계열에 속하지 않는 학과(부) '금융공학과' 신설
국제대학원 '국제개발협력학과' 신설
국제대학원 비활성화 학과(과거 5년이상 신입생 선발 없었음)인 '지역연구학과, 기계공학과, 정보통신공학과, 전자공학과' 폐지
7. 27 지식정보보안학과 신설(지정부 고용계약형 지식정보보안 석사과정 지원사업 지원학과)
8. 21 제 33회 졸업생 배출(후기)
- 학사 489명
- 석사 496명(일반대학원 87명, 정보통신전문대학원 8명, 산업대학원 21명, 국제대학원 27명, 경영대학원 125명, 공공정책대학원 27명, 교육대학원 86명, 정보통신대학원 97명, ITS대학원 9명, 보건대학원 9명)
- 박사 28명(일반대학원 26명, 정보통신전문대학원 2명)
9. 8 종합관 기공식
11. 10 지원기관 명칭변경
- 한불기술협력센터→불어권협력지원센터
12. 17 지반공학연구동 준공
12. 23 ABEEK(공학교육인증) 본인증 전과정 획득(공대 10개 전공, 정보통신대 2개 전공)
2010. 2. 2 일반대학원 학과 신설
- 도시개발학과 석사, 박사, 석·박사통합과정 신설
세포기능체연구소 신설
2. 22 제 34회 졸업생 배출(전기)
- 학사 1,314명
- 석사 810명(일반대학원 217명, 정보통신전문대학원 2명, 산업대학원 57명, 국제대학원 13명, 경영대학원 207명, 공공정책대학원 67명, 교육대학원 124명, 정보통신대학원 64명, ITS대학원 34명, 보건대학원 25명)
- 박사 34명(일반대학원 32명, 정보통신전문대학원 2명)
3. 1 학부명칭변경 : 정보및컴퓨터공학부→정보컴퓨터공학부

- 제13대 이수훈 총장 취임
3. 2 2011학년도 약학대학 정원배정 확정(정원 : 20명)
3. 16 약학대학 신설
학사과정 입학정원 조정
- 약학대학 정원 20명 배정
- 자유전공학부(이공계열) 정원 10명 증원
- 인문학부 및 사회과학부 각 15명씩 감원
3. 22 총장직무대행 박종구 임명
2010 교육역량강화사업 지원대학 2년 연속 선정
3. 25 중소기업인력개발센터 2개 사업 지원대상 선정
- 노동부 및 한국인력공단 지원 '중소기업 핵심직무능력향상 지원사업', '중소기업기간제 등 근로자
단기직무능력향상(JUMP)지원사업' 선정
4. 8 노동부 취업 프로그램 운영 3년 연속 선정
- 대학취업지원기능확충사업, 청년직장체험프로그램 운영기관 선정
5. 4 교육과학기술부 및 경기도, 평생교육 분야 3개 사업 선정
- 교육과학기술부 '대학 평생교육 활성화 지원사업'
- 경기도 '경기도 평생교육대학', '2010 행복한 장자마을 만들기'
5. 14 KT와 U-Campus 구축 MOU 체결
6. 16 전국대학 최초 연구관리 원격지원시스템 가동
6. 17 교육과학기술부 입학사정관제 지원대학 선정
7. 14 2009학년도 교육과학기술부 교육역량강화사업 사업실적 우수대학 선정
2010학년도 교육역량강화사업 선정 및 사업계획서 최우수대학 선정
8. 9 '2010 선도연구센터(ERC)육성사업' 선정
- 교육과학기술부 <선도연구센터육성사업>이공학분야 'TOD기반 지속가능도시교통 연구센터' 선정
8. 10 의학전문대학원의 의과대학 복귀 결정
경영대학원 유사전공의 통합 및 전공 폐지
- 재무관리, 금융보험 전공→금융전공, 회계학, 전문회계전공→회계학 전공, 경영일반, 전략경영 전공
→경영전략 전공으로 유사 전공의 통합
- 글로벌MBA, 테크노MBA 전공 폐지
8. 21 제 34회 졸업생 배출(후기)
- 학사 546명
- 석사 521명(일반대학원 132명, 산업대학원 18명, 국제대학원 31명, 경영대학원 120명, 공공정책
대학원 22명, 교육대학원 110명, 정보통신대학원 79명, ITS대학원 6명, 보건대학원 3명)
- 박사 43명(일반대학원 40명, 정보통신전문대학원 3명)
9. 7 일반대학원 과정신설
- 삼성탈레스(주) 석사, 박사, 석·박사 통합과정 신설
10. 5 임상치의학대학원 신설(정원 20명)
- 법무대학원(-10), 경영대학원(-5), 공공정책대학원(-5) 정원 감축
10. 11 중국 북경 대외경제무역대학 내 중국사무소 개소
10. 19 산업대학원 에너지학과 석사과정 신설
- 에너지공학, 에너지경제학 전공
11. 16 교직부 신설(기초교육대학)
12. 7 ITS대학원 교통공학과 교통안전 석사과정 신설
2011. 1. 31 KAAB(건축학교육인증) 본인증 획득(공과대학 건축학부 건축학전공)
2. 1 제14대 안재환 총장 취임

2. 22 제35회 졸업생 배출(전기)
- 학사 1,459명
 - 석사 799명(일반대학원 278명, 산업대학원 48명, 경영대학원 185명, 공공정책대학원 68명, 교육대학원 93명, 국제대학원 23명, 정보통신대학원 55명, ITS대학원 24명, 보건대학원 25명)
 - 박사 70명(일반대학원 65명, 정보통신전문대학원 5명)
2. 24 종합관 준공
5. 3 약학관 기공식
5. 9 대학교육역량강화사업 선정
학부교육선진화선도대학사업(ACE) 선정
6. 30 의료원 경기지역 암센터 지정
7. 4 의료원 JCI 인증 획득
8. 11 학사과정 입학정원 조정
- 약학대학(10명 증원) / 인문학부·사회과학부(5명 감원)
 - 자유전공학부(90명 감원)
 - 기계공학부(8명 증원), 산업정보시스템공학부(5명 증원)
 - 화공·신소재공학부(5명 증원), 생명·분자공학부(4명 증원)
 - 환경건설교통공학부(6명 증원), 건축학부(4명 증원)
 - 전자공학부(12명 증원), 정보및컴퓨터공학부(8명 증원)
 - 미디어학부(5명 증원), 자연과학부(10명 증원)
 - 인문학부(10명 증원), 사회과학부(13명 증원)
- 일반대학원 입학정원 조정
- 금융공학과 석사과정(2명 감원), 박사과정(3명 감원)
8. 19 제35회 졸업생 배출(후기)
- 학사 607명
 - 석사 507명(일반대학원 125명, 산업대학원 23명, 국제대학원 33명, 경영대학원 114명, 공공정책대학원 38명, 교육대학원 103명, 정보통신대학원 59명, ITS대학원 10명, 보건대학원 2명)
 - 박사 57명(일반대학원 54명, 정보통신전문대학원 3명)
8. 23 <행정조직개편>
- 대학교본부 정비 및 총장직속기구 신설
- 학생처 소속 '대학문화팀' → '대학문화팀' 폐지, 학생지원팀으로 업무 통합
 - 대외협력처 소속 '대학발전팀, 홍보팀' 및 비서실(비서팀은 폐지) → 총장직속기구 '대학발전본부, 홍보실(홍보팀 존치), 비서실'로 개편
- 부속기관 정비
- 1) 부속기관 추가 : 11개 → 13개
 - 어학교육원(어학교육센터+한국어학당), 보건진료소 추가
 - 대학언론사(학보사+교육방송국+영자신문사) 추가
 - 아주서비스센터는 교무처 소속 지원기관으로 개편
 - 2) 하부조직인 '팀' 정비 : 12개 팀 → 6개 팀
(생활관, 박물관, 공동기기센터, 아주서비스센터, 아주심리상담센터, 법학전문도서관 팀 폐지)
- 지원기관 정비
- 1) 지원기관을 대학, 대학원, 대학교본부 산하로 배속
 - 2) 유사 지원기관 통폐합
 - 한국어학당, 어학교육센터 → 부속기관 '어학교육원'
 - 여성리더십센터, 여대생커리어개발센터 → 지원기관 '여성센터'
 - 이러닝센터, 교수학습지원센터 → 지원기관 '교수학습개발센터'

3) ACE사업 관련 지원기관 3개 신설 : 융복합교육센터, 산학연교육센터, 비교과교육센터(대학교육혁신원 소속)

※ 지원기관 정비 결과

소속 없는 지원기관 : 학생군사교육단, 예비군연대, 과학영재교육원

소속 부서와 지원기관(26개)

1. 공과대학 : 공학교육혁신센터
2. 기초교육대학 : 교직부, 의사소통센터
3. 교육대학원 : 교육대학원부설교육연수원
4. 법학전문대학원 : 중소기업법무센터, 법학전문대학원 학생지도센터, 법학전문대학원 교육평가센터, 법학전문대학원 교수학습지원센터
5. 교무처 : 아주서비스센터
6. 학생처 : 학생상담센터, 성폭력상담센터, 장애학생지원센터
7. 입학처 : 입학사정센터
8. 대외협력처 : 불어권협력센터
9. 중앙도서관 : 출판부
10. 대학교육혁신원 : 교수학습개발센터, 교육평가인증센터, 융복합교육센터, 산학연교육센터, 비교과교육지원센터
11. 종합인력개발원 : 사회진출센터, 사회봉사센터, 여성센터
12. 대학언론사 : 학보사, 교육방송국, 영자신문사

- 9.30 임상교육센터 및 실험동물연구센터 준공
- 11.22 의료원 SRC 선도연구센터 지정
2012. 1.31 법학전문대학원 제1회 졸업생 배출
- 법학전문석사 41명
- 2.21 ITS대학원 명칭변경 (ITS대학원→교통·ITS 대학원)
교직부 소속변경 (기초교육대학→교무처)
사회봉사센터 소속변경 (종합인력개발원→학생처)
학사조직 개편 (학부제→학과제)
- 2.22 제36회 졸업생 배출(전기)
- 학사 1,446명
- 석사 914명(일반대학원 278명, 산업대학원 51명, 국제대학원 15명, 경영대학원 207명, 공공정책대학원 78명, 교육대학원 86명, 정보통신대학원 87명, ITS대학원 33명, 보건대학원 35명, 법학전문대학원 41명, 법무대학원 3명)
- 박사 56명(일반대학원 52명, 정보통신전문대학원 4명)
- 2.28 약학관 준공
4. 3 공학교육혁신센터지원사업 선정
- 4.12 대학교육역량강화 사업 선정(5년 연속)
- 5.22 산업대학원 명칭변경 (산업대학원 → 공학대학원)
IT융합대학원 신설
공동기기센터 소속변경 (연구처 부속기관 → 연구처 지원기관)
- 7.19 IT융합대학원 학사운영규칙 제정
8. 1 소프트웨어 특성화 대학원 신설
- 8.17 제36회 졸업생 배출(후기)
- 학사 706명
- 석사 589명(일반대학원 143명, 공학대학원 22명, 경영대학원 130명, 국제대학원 34명, 교육대학원 102명, 공공정책대학원 49명, 정보통신대학원 77명, 교통ITS대학원 25명, 보건대학원 3명, 법무대학원 4명)

- 박사 48명(일반대학원 47명, 정보통신전문대학원 1명)
- 8.29 의료원 기초의과학연구센터(MRC) 재선정
- 9.18 웰빙센터 준공
- 10.24 의료원 경기지역 암센터 개소
- 12.28 대학기관평가인증 인증 획득
 - 인증기간: 2013.1.1 ~ 2017.12.31(5년)
- 12.30 외국인 유학생 유치·관리 우수대학 선정
- 2013. 1.22 법학전문대학원, '2012 로스쿨 평가' 인증 획득
- 2.22 제37회 졸업생 배출(전기)
 - 학사 1,453명
 - 석사 807명(일반대학원 238명, 공학대학원 44명, 국제대학원 12명, 경영대학원 167명, 공공정책대학원 77명, 교육대학원 69명, 정보통신대학원 82명, 교통ITS대학원 25명, 보건대학원 35명, 법무대학원 1명, 의학전문대학원 13명, 법학전문대학원 44명)
 - 박사 62명(일반대학원 58명, 정보통신전문대학원 4명)
- 3.27 2012년도 공학교육혁신센터 지원사업 성과평가 우수대학 선정
- 3.28 아주대병원, 보건복지부 선정 2013년도 연구중심병원예 포함
- 4.10 도구박물관 개관
- 4.19 제4대 추호석 이사장 취임
- 5. 3 여성센터 명칭변경(여성센터->여대생 커리어개발센터)
- 5.28 인조잔디구장 준공
- 7.24 아주대학교병원, 권역외상센터 설치 지원기관으로 선정
- 7.30 기구추가
 - 아주중개연구센터 연구기관에 추가, 기관생명윤리위원회 특별기구에 추가
- 8. 6 국제학사 기공식
- 8.16 제37회 졸업생 배출(후기)
 - 학사 728명
 - 석사 646명(일반대학원 118명, 공학대학원 36명, 국제대학원 48명, 경영대학원 121명, 공공정책대학원 88명, 교육대학원 124명, 교통ITS대학원 10명, 정보통신대학원 : 82명, 보건대학원 5명, 임상치의학대학원 14명)
 - 박사 49명(일반대학원 49명)
- BK21 플러스 사업
 - 2개 사업단 : 융합기반 미래형 에너지시스템사업단, 분자과학기술사업단
 - 3개 사업팀 : 이중 기기 간 스마트 협업을 위한 자율 네트워크 소프트웨어 연구팀 혁신적 디지털 제조시스템, 신뢰성 있는 모바일 소프트웨어 인력양성팀
- 10.14 일반대학원 학과 신설
 - 문화콘텐츠학과, 의약생명정보시스템 협동과정 신설
- 10.18 글로벌제약 임상대학원 신설
- 12.31 대학원 학과 신설 및 폐지
 - 일반대학원 금융공학협동과정 폐지, 삼성전기(주), LG전자(주) 학연산협동과정 폐지
 - 일반대학원 라이프미디어 학과간협동과정 신설
 - 공학대학원 가치혁신융합학과 신설
 - 글로벌제약임상대학원 글로벌제약임상약학과 신설
- 2014. 2.10 국제교육센터 신설
 - 경영리팀을 재무회계팀으로 명칭변경
- 2.21 제38회 졸업생 배출(전기)

- 학사 1,453명
- 석사 852명(일반대학원 240명, 공학대학원 40명, 국제대학원 20명, 경영대학원 196명, 공공정책대학원 66명, 교육대학원 88명, 정보통신대학원 81명, 교통ITS대학원 12명, 보건대학원 28명, 의학전문대학원 22명, 법학전문대학원 42명, 임상치의학대학원 13명, IT융합대학원 13명)
- 박사 76명(일반대학원 74명, 정보통신전문대학원 2명)
- 3.10 경영대학 경영교육인증 획득
- 3.27 법무대학원 폐지
- 5. 8 산학협력선도대학(LINC) 선정
- 5.30 국방디지털융합학과 신설
- 의료기기임상시험센터 임상시험센터에 통합
- 6.30 대학특성화사업(CK사업) 선정
 - 총 6개 사업단 선정
 - 융합전자특성화사업단, 미디어 콘텐츠·데이터사이언스 융합인재양성사업단, 스마트 제조서비스 융합인재양성, 프랑코포니 전문인력양성 사업단, Globiz 인재양성 사업단, 인문학과 문화콘텐츠의 선순환적 융합교육(디지털 휴머니티 트랙기반)
- 대학원 환경안전공학과 신설
- 중국정책연구소 신설
- 7.30 의료원 JCI 재인증
- 8.14 제38회 졸업생 배출(후기)
 - 학사 777명
 - 석사 624명(일반대학원 136명, 공학대학원 23명, 국제대학원 49명, 경영대학원 87명, 공공정책대학원 60명, 교육대학원 129명, 정보통신대학원 85명, 교통ITS대학원 15명, 보건대학원 3명, 임상치의학대학원 13명, IT융합대학원 24명)
 - 박사 52명(일반대학원 52명)
- 8.19 산학협력단(LINC) 육성사업단 총장직속기구에 신설
- 12.12 국제학사 준공식
- 2015.2. 1 제15대 김동연 총장 취임
- 2.10 산학협력선도대학육성사업단 신설
- 환경공학과 → 환경안전공학과 명칭 변경
- 대학특성화사업에 따른 2016학년도 입학정원 조정
- 2.16 기초교육대학 → 다산학부대학 명칭 변경
- 융복합교육센터 → 다산융복합교육센터 변경
- 2.23 제39회 졸업생 배출(전기)
 - 학사 1,490명
 - 석사 813명(일반대학원 237명, 공학대학원 52명, 국제대학원 35명, 경영대학원 163명, 공공정책대학원 84명, 교육대학원 95명, 정보통신대학원 70명, 교통ITS대학원 20명, 보건대학원 28명, 임상치의학대학원 1명, IT융합대학원 28명)
 - 박사 70명(일반대학원 70명)
- 4.29 일본정책연구센터 신설
- 5.19 LINC사업단, 연차평가 '우수'등급
- 5.30 미국 메릴랜드대학 볼티모어 캠퍼스(University of Maryland Baltimore)와 MOU체결
- 6.17 환경안전연구센터 신설
- 기초의과학 연계전공 폐지
- 8.12 2015년 선도연구센터지원사업 융합분야(CRC) 선정(의료인문융합콘텐츠사업단)
- 8.13 사이버보안학과 신설

- 2017 정원조정에 따라 15명 감축 사항 반영
8. 14 제39회 졸업생 배출(후기)
 - 학사 810명
 - 석사 649명(일반대학원 155명, 공학대학원 29명, 국제대학원 41명, 경영대학원 87명, 공공정책대학원 60명, 교육대학원 141명, 정보통신대학원 98명, 교통ITS대학원 13명, 보건대학원 3명, 임상치의학대학원 15명, IT융합대학원 7명)
 - 박사 58명(일반대학원 58명)
8. 31 <직제 개편>
 - 총장 직속기구로 브랜드전략실 신설, 비서실 내 대외협력팀 신설
 - 산학부총장 신설
 - 산학부총장 직속기구로 프로젝트지원팀 신설
 - 기획처 내 대학발전팀 신설
 - 대외협력처 → 국제협력처, 국제협력팀 → 국제교류팀 명칭 변경
9. 2 교육부 대학구조개혁평가에서 최우수등급 획득
9. 18 제 4대 추호석 이사장 연임
10. 7 미래창조과학부 주관 '소프트웨어 중심대학' 선정
 고용노동부 주관 '대학창조일자리센터 지원 대학' 선정
11. 19 원천정보관 준공
2016. 1. 4 대학창조일자리센터, 소프트웨어교육센터, 감사팀, 국제화사업팀 신설
1. 8 소프트웨어학과 신설
 일반대학원 디지털휴머니티학과 신설, 교통·ITS대학원 철도시스템학과 신설
 아주통일연구소, 신산업융합기술센터 신설
1. 15 '2016 산학연협력 기술개발사업' 주관기관 선정
1. 30 신분당선 연장선 개통, 광고중앙(아주대)역 신설
2. 3 공공정책대학원 NEXT경기리더양성학과 신설
2. 5 KUSF어워드 최우수 홍보대학으로 선정
2. 22 제40회 졸업생 배출(전기)
 - 학사 1,643명
 - 석사 828명(일반대학원 234명, 의학전문대학원 23명, 법학전문대학원 52명, 공학대학원 47명, 국제대학원 52명, 경영대학원 145명, 공공정책대학원 78명, 교육대학원 92명, 정보통신대학원 65명, 교통ITS대학원 9명, 보건대학원 23명, IT융합대학원 8명)
 - 박사 87명(일반대학원 87명)
2. 23 2016학년도 입학식
3. 8 경영대학, 유럽경영학개발협의회 국제 인증(EPAS) 획득
3. 22 통일부 주관 '통일교육 선도대학' 선정
3. 31 중소기업청 2016년 연구마을 지원사업 주관기관 선정
4. 5 경기 남부 지역통일교육센터 지정
5. 3 BK21+ 7개 사업단(팀) 중간평가 선정
 - 사업단 : ▲분자과학기술사업단(단장 이분열) ▲융합기반 미래형 에너지시스템사업단(단장 김기홍)
 ▲의생명과학사업단(단장 김병근) ▲디지털테라피 융합인력 양성사업단(단장 오규환)
 - 사업팀: ▲이중기기간 스마트협업을 위한 자율 네트워크 소프트웨어 창의인재 양성팀(단장 고영배)
 ▲전자시스템 신뢰성 향상 기술 인력양성 사업팀(단장 이교범) ▲신뢰성 있는 모바일 소프트웨어 인력양성팀(단장 정태선)
5. 9 융합시스템공학과 신설
6. 27 산학구매팀 신설

- 8.22 제40회 졸업생 배출(후기)
 - 학사 836명
 - 석사 625명(일반대학원 167명, 의학전문대학원 0명, 법학전문대학원 0명, 공학대학원 29명, 국제대학원 23명, 경영대학원 132명, 공공정책대학원 57명, 교육대학원 113명, 정보통신대학원 54명, 교통ITS대학원 7명, 보건대학원 12명, 임상치의학대학원 11명, IT융합대학원 20명)
 - 박사 58명(일반대학원 58명)
- 8.23 드론개발시험센터, 아주중개오피스센터 신설
- 8.26 아주상담·지원센터 신설(아주서비스센터-학생상담센터 통합), 어학교육원 폐지(국제교육센터와 통합), 법학전문도서관 폐지(중앙도서관과 통합)
- 10.14 공학교육인증(ABEEK) 2020년까지 연장
 - 공과대학 : 기계공학, 산업공학, 화학공학, 환경공학, 건설시스템공학, 건축공학
 - 정보통신대학 : 전자공학, 컴퓨터공학, 소프트웨어융합공학
- 10.24 방위사업청 연구센터 선정, '미래전투 네트워크 연구센터'개소
- 11.10 미래전투체계네트워크 기술 특화연구센터 개소
- 11.24 교육부 및 한국직업능력개발원 시행 '교육기부 진로체험 인증기관' 선정
- 11.30 '진로지도 우수대학' 고용노동부장관상 수상
- 12. 1 중소기업청 '크리에이티브팩토리 지원사업'단독 선정
대교협과 대통령직속 청년위원회 주관 '대학진로교육 우수사례' 선정
- 12.15 창업지원단 신설
- 12.19 통번역 연구소 신설
- 2017. 2. 09 연구처→연구정보처 명칭변경
부속기관 중앙전산원 → 연구정보처 정보시스템팀으로 개편
여대생커리어개발센터, 산학연교육센터 폐지
- 2.22 제41회 졸업생 배출(전기)
 - 학사 1,605명
 - 석사 949명(일반대학원 261명, 의학전문대학원 22명, 법학전문대학원 42명, 공학대학원 57명, 국제대학원 50명, 경영대학원 188명, 공공정책대학원 79명, 교육대학원 108명, 정보통신대학원 76명, 교통ITS대학원 22명, 보건대학원 13명, IT융합대학원 21명, 임상치의학대학원 4명, 글로벌제약임상대학원 6명)
 - 박사 90명(일반대학원 88명, 의학전문대학원 1명, 정보통신전문대학원 1명)
- 2.23 2017학년도 입학식
- 4. 6 2017 사회맞춤형 산학협력 선도대학(LINC+) 사업 선정
- 4.19 글로벌경영학과 신설, 국제대학원 융합에너지학과 신설
- 4.28 교육부 평생교육체제 지원사업 선정
- 6. 3 유희석 총장 직무대행 취임
- 7. 3 일반대학원 데이터사이언스학과 신설
- 8.22 제41회 졸업생 배출(후기)
 - 학사 687명
 - 석사 601명(일반대학원 138명, 의학전문대학원 0명, 법학전문대학원 0명, 공학대학원 30명, 국제대학원 48명, 경영대학원 107명, 공공정책대학원 59명, 교육대학원 104명, 정보통신대학원 68명, 교통ITS대학원 14명, 보건대학원 12명, 임상치의학대학원 12명, IT융합대학원 6명, 글로벌제약임상대학원 3명)
 - 박사 55명(일반대학원 55명)
- 12.27 대학기관평가인증 획득, 우수 사례대학 선정
- 2018. 2. 1 제16대 박형주 총장 취임

- 2. 19 교육부 파란사다리사업 주관대학 선정
- 2. 22 제42회 졸업생 배출(전기)
 - 학사 1,502명
 - 석사 999명(일반대학원 226명, 의학전문대학원 19명, 법학전문대학원 49명, 공학대학원 42명, 국제대학원 79명, 경영대학원 162명, 공공정책대학원 112명, 교육대학원 131명, 정보통신대학원 73명, 교통ITS대학원 35명, 보건대학원 35명, 임상치의학대학원 5명, IT융합대학원 22명, 글로벌제약임상대학원 9명)
 - 박사 81명(일반대학원 81명)
- 2. 23 2018학년도 입학식
- 3. 27 중소벤처기업부 창업선도대학육성사업 선정
- 4. 11 '메이커 스페이스' 개소식
- 4. 16 교육부 '대학 창의적 자산 실용화 지원(BRIDGE+) 사업' 선정
- 6. 11 과학기술정보통신부 '대학 ICT연구센터 육성지원사업' 선정
 - 위성정보 융합 서비스 ICT 인력 양성 연구센터
 - MR-IoT 융합 기반의 재난 대응 인공지능 응용기술센터
- 8. 22 제42회 졸업생 배출(후기)
 - 학사 689명
 - 석사 581명(일반대학원 107명, 의학전문대학원 0명, 법학전문대학원 0명, 공학대학원 29명, 국제대학원 36명, 경영대학원 103명, 공공정책대학원 51명, 교육대학원 138명, 정보통신대학원 80명, 교통ITS대학원 13명, 보건대학원 8명, 임상치의학대학원 0명, IT융합대학원 7명, 글로벌제약임상대학원 9명)
 - 박사 59명(일반대학원 59명)
- 9. 18 간호대학 신축건물 준공식
- 11. 28 과학기술정보통신부 선정 대학 ICT연구센터 개소식
- 11. 30 인권센터 개소식
- 2019. 2. 22 제43회 졸업생 배출(전기)
 - 학사 1,495명
 - 석사 896명(일반대학원 226명, 의학전문대학원 2명, 법학전문대학원 43명, 공학대학원 52명, 국제대학원 40명, 경영대학원 150명, 공공정책대학원 103명, 교육대학원 114명, 정보통신대학원 87명, 교통ITS대학원 30명, 보건대학원 18명, 임상치의학대학원 0명, IT융합대학원 27명, 글로벌제약임상대학원 4명)
 - 박사 81명(일반대학원 81명)
- 2. 25 2019학년도 입학식
- 3. 8 소프트웨어 중심대학사업단, 3단계 '국고지원 대학' 선정
- 3. 11 박물관, '지역문화예술 플랫폼 육성 사업' 선정
- 3. 29 사회맞춤형 산학협력 선도대학(LINC+) 육성사업 2단계 선정
- 4. 10 아주비전 4.0 선포식
- 4. 29 일반대학원 데이터사이언스학과 → 인공지능·데이터사이언스학과로 학과명 변경
임상치의학대학원 임상구강보건학과 신설
- 5. 3 교육부·국가평생교육진흥원 주관 '평생교육체제지원사업' 선정
2018 창업선도대학 평가 '우수' 등급 획득
- 5. 16 중소벤처기업부 '2019 메이커 스페이스' 주관기관 선정
- 6. 18 기금운용심의위원회 규칙 제정
- 7. 19 4차 산업혁명 혁신선도대학 사업 선정
- 7. 24 항공우주연구원과 연구협력 MOU 체결

- 7.29 일반대학원, 국방디지털융합학과 신설
8. 9 4차 산업혁명 선도인력양성 훈련기관'으로 선정
- 8.22 제43회 졸업생 배출(후기)
- 학사 722명
 - 석사 591명(일반대학원 123명, 의학전문대학원 0명, 법학전문대학원 0명, 공학대학원 22명, 국제대학원 38명, 경영대학원 110명, 공공정책대학원 46명, 교육대학원 129명, 정보통신대학원 86명, 교통ITS대학원 12명, 보건대학원 9명, 임상치의학대학원 6명, IT융합대학원 5명, 글로벌제약임상대학원 5명)
 - 박사 62명(일반대학원 62명)
- 8.26 AUT(Ajou University in Tashkent)사업단 신설
9. 6 아주대학교 의료원, 닥터헬기 출범
10. 2 뇌질환연구센터 → 뇌질환융합연구센터로 명칭 변경 및 세포사멸조절신약개발센터, 심리외상센터 폐지
- 10.16 디지털엠피어 II 협의회와 지역협업센터(RCC) 구축
- 10.22 LINC+ 사업단, '기업협업센터(ICC) 개소
- 11.20 일반대학원 에너지시스템학과, '2019 환경부 기후변화 특성화 대학원' 선정
2020. 1. 3 보건복지부 주관 '바이오메디컬 글로벌 인재양성' 연구사업 선정
- 1.31 드론개발시험센터 폐지
2. 5 교육부 대학진로탐색제 시범사업 선정, '파란학기' 확대
- 2.20 특허청 특허 캡핀드 운영기관 선정, 기술 상용화 지원
- 2.22 제44회 졸업생 배출(전기)
- 학사 1,490명
 - 석사 969명(일반대학원 207명, 의학전문대학원 1명, 법학전문대학원 44명, 공학대학원 53명, 국제대학원 60명, 경영대학원 182명, 공공정책대학원 116명, 교육대학원 122명, 정보통신대학원 94명, 교통ITS대학원 29명, 보건대학원 19명, 임상치의학대학원 2명, IT융합대학원 29명, 글로벌제약임상대학원 11명)
 - 박사 72명(일반대학원 72명)
3. 1 데이터전략팀 신설, 의학전문대학원 폐지
- 3.18 공학연구소내 '전도성고분자연구센터' → '캠바이오메디신산학협력센터'로 변경
4. 9 교육대학원, 교육부 주관 '교육대학원 연계 교사 AI융합교육 역량강화 지원사업' 선정
- 4.10 고용노동부 주관 '2020년 산업계제도 청년맞춤형 인력양성사업' 선정
- 4.24 일반대학원 스마트융합건축학과, 인공지능학과, 에너지학과, AI융합네트워크학과 신설
- 5.11 산학협력창업교육원 → 창의산학교육원, 창의기술융합원 → 지역혁신원으로 명칭 변경, 중소기업산학협력센터 폐지 : 기업지원센터로 역할 통합, 기술이전센터 폐지 : 기술사업화팀 신설
- 5.22 통일부 통일교육원 주관 '경인권역 지역통일교육센터' 선정
- 5.28 교육부 주관 '2020년 고교교육 기여대학 지원사업' 선정
6. 4 과기정통부 주관 '대학ICT연구센터(ITRC)' ICT융합 분야 선정
- 6.11 '2019년 대학혁신지원사업 연차평가' 최고등급 'A등급' 획득
- 대학원 환경공학과, 산업통상자원부 주관 '2020년 산업미세먼지 저감 및 화학안전관리 인력양성 사업' 선정
7. 8 과기정통부주관 '과학기술정책대학원' 신규지원대학선정
- 7.10 통일부 지정 '경인통일교육센터' 출범
- 7.15 '사회맞춤형 산학협력 선도대학(LINC+) 육성사업' 참여 5개 대학(아주대학교, 강릉원주대학교, 울산대학교, 한국교통대학교, 호남대학교)간 '현장실습 CROSS PLUS' 협약
- 7.23 대학교육혁신원 주관 '포스트 코로나 대학교육 혁신 포럼' 개최
- 7.29 인공지능융합학과 신설
- SK텔레콤과 '온라인 AI커리큘럼' 교육 협력 협약 체결
8. 4 재학생구성 '청사진 협동조합' 주관 '2020 청년 아이디어톤' 개최

- 8. 21 평생교육원 → 글로벌미래교육원으로 명칭 변경
지속가능발전센터 신설
- 8. 22 제44회 졸업생 배출(후기)- 학사 658명
- 석사 568명(일반대학원 97명, 법학전문대학원 0명, 공학대학원 41명, 국제대학원 39명, 경영대학원 86명, 공공정책대학원 55명, 교육대학원 133명, 정보통신대학원 74명, 교통ITS대학원 14명, 보건대학원 13명, 임상치의학대학원 8명, IT융합대학원 6명, 글로벌제약임상대학원 2명)
- 박사 57명(일반대학원 56명, 법학전문대학원 1명)
- 9. 4 '중국정책연구소' → '미·중정책연구소'로 명칭변경
자율주행모빌리티연구센터 신설
- 9. 7 한국대학스포츠협의회 주관 "2020 대학 스포츠 학사관리지원 프로그램 운영 지원 사업" 선정
- 10. 30 제4단계 BK21(Brain Korea 21, 두뇌한국 21) 사업, 4개 사업단 최종선정
- 11. 2 에너지시스템사업단, 한국에너지기술연구원과 업무협약 체결
- 11. 5 '웹바이오메디신' 산학협력센터 및 기업협업센터 개소
- 11. 17 신축 기숙사 기공식
- 11. 18 수원공공·서울공공과 우수 인재 양성 위한 업무협약 체결
- 11. 23 과학기술정책대학원 현판식 개최
국가과학기술인력개발원(KIRD)와의 업무협약 체결
- 12. 9 학교법인 대우학원 설립자 동상 제막
- 12. 15 한국바이오협회, 한국반도체산업협회와 산학협력 파트너십 업무협약 체결
- 2021. 1. 11 과기정통부 주관 '유전자변형생물체 안전관리 우수 기관' 선정
- 1. 20 일반대학원 '사이버보안학과' 신설
- 2. 1 AUT(Ajou University in Tashkent) 개교
- 2. 22 제45회 졸업생 배출(전기)
- 학사 1,532명
- 석사(일반대학원 188명, 법학전문대학원 55명, 공학대학원 90명, 국제대학원 60명, 경영대학원 143명, 공공정책대학원 103명, 교육대학원 128명, 정보통신대학원 78명, 교통ITS대학원 30명, 보건대학원 30명, 임상치의학대학원 2명, IT융합대학원 28명, 글로벌제약임상대학원 7명)
- 박사 77명(일반대학원)
- 2. 19 특별기구 '대학경쟁력연구원' 신설
'글로벌교양학부' 신설
- 3. 1 일반대학원 '디지털휴머니티융합학과' 박사과정 및 석·박사 통합과정 신설, '경영정보학과' → '비즈니스애널리틱스학과'로 명칭변경
- 3. 10 수원시와 신재생에너지 분야 MOU 체결
- 3. 17 고용노동부 주관 '대학일자리플러스센터' 사업 우선협상대학 선정
- 4. 10 UAE원자력공사와 연구 협력 위한 MOU 체결
- 4. 28 식품의약품안전처 주관 '규제과학 인재양성사업' 선정
- 4. 30 경기도와 '자율주행연구 선도를 위한 공공데이터 활용' 업무협약 체결
- 5. 3 과학기술정보통신부 주관 '혁신성장 선도 고급연구인재 성장 지원 사업' 선정
- 5. 7 일반대학원 '에너지학과' 폐지,
계놈안정성연구소 폐지, 의약바이오데이터센터 신설
- 5. 18 교육부 주관 '2021년 고교교육 기여대학 지원사업' 계속지원대학 선정
- 5. 24 교육부 주관 '디지털 신기술 인재양성 혁신공유대학사업' 미래자동차분야 선정
- 6. 7 과기정통부 주관 기초연구실지원사업, 6개 연구팀 선정
- 6. 8 자연과학대학 기초과학연구소, 교육부·한국연구재단 주관 '대학중점연구소 지원사업' 선정
- 6. 8 신축 종합실험동 '해강관' 기공식 개최

- 6. 10 장위국방연구소, 육군교육사령부와 드론봇전투발전센터 업무협약 체결
- 6. 30 교육부 주관 ‘대학의 평생교육체제 지원사업’ 선정
- 7. 6 한국연구재단 주관 ‘2021년도 우수신진연구 최초혁신실험실’, 9개 연구팀 선정
- 7. 8 과기정통부 주관 ‘2021년 대학ICT연구센터(ITRC)’ 디지털콘텐츠 분야 과제 수행 대학 선정
- 7. 22 한국연구재단 주관 ‘인문사회 기초연구지원사업’ 9개 연구팀 선정
- 8. 5 아주대학교 기술지주 주식회사 출범
- 8. 22 제45회 졸업생 배출(후기)- 학사 865명
 - 석사 561명(일반대학원 89명, 법학전문대학원 0명, 공학대학원 28명, 국제대학원 43명, 경영대학원 101명, 공공정책대학원 45명, 교육대학원 121명, 정보통신대학원 85명, 교통ITS대학원 19명, 보건대학원 5명, 임상치의학대학원 6명, IT융합대학원 7명, 글로벌제약임상대학원 12명)
 - 박사 58명(일반대학원 58명)
- 8. 25 융복합의료제품 규제과학연구센터 및 게임과인지센터 신설
- 8. 27 신재생에너지시스템사업단 ‘수원시 에너지센터’ 개소
- 10. 6 연합학술제 연량제 온라인으로 개최
- 12. 8 국가수리과학연구소와 산업수학 분야 교류 증진을 위한 업무협약 체결

역대 이사장

유신학원	제1대	박 창 원	1972. 07. 28 ~ 1977. 03. 20
대우학원	제1대	박 충 훈	1977. 03. 21 ~ 1989. 03. 08
	직무대행	최 형 섭	1989. 03. 09 ~ 1989. 04. 18
	제2대	김 준 업	1989. 04. 19 ~ 1999. 01. 26
	제3대	윤 원 석	1999. 01. 27 ~ 2013. 04. 18
	제4대	추 호 석	2013. 04. 19 ~ 현재

역대 총·학장

초대학장	김 현 남	1973. 02. 05 ~ 1976. 02. 06
제2대 학장	이 민 재	1976. 06. 11 ~ 1977. 03. 30
제3대 학장	이 한 빈	1977. 03. 31 ~ 1979. 12. 15
제4대 학장서리	지 응 업	1979. 12. 16 ~ 1981. 02. 28
총장직무대리	지 응 업	1981. 03. 01 ~ 1981. 08. 23
초대총장	이 용 희	1981. 08. 24 ~ 1982. 09. 21
제2대 총장	나 응 배	1982. 09. 22 ~ 1985. 02. 25
제3·4·5대 총장	김 효 규	1985. 02. 26 ~ 1995. 02. 25
제6·7대 총장	김 덕 중	1995. 02. 26 ~ 1999. 06. 28
제8대 총장	이 호 영	1999. 06. 29 ~ 2000. 01. 31
제9대 총장	김 덕 중	2000. 02. 01 ~ 2001. 05. 31
총장직무대행	김 철	2001. 06. 01 ~ 2002. 03. 14
제10대 총장	오 명	2002. 03. 15 ~ 2003. 12. 29
제11대 총장	박 재 윤	2004. 01. 09 ~ 2006. 02. 28
제12대 총장	서 문 호	2006. 03. 01 ~ 2010. 02. 28
제13대 총장	이 수 훈	2010. 03. 01 ~ 2010. 03. 21
총장직무대행	박 종 구	2010. 03. 22 ~ 2011. 01. 31
제14대 총장	안 재 환	2011. 02. 01 ~ 2015. 01. 31
제15대 총장	김 동 연	2015. 02. 01 ~ 2017. 06. 02
총장직무대행	유 희 석	2017. 06. 03 ~ 2018. 01. 31
제16대 총장	박 형 주	2018. 02. 01 ~ 2022. 01. 31
제17대 총장	최 기 주	2022. 02. 01 ~ 현재



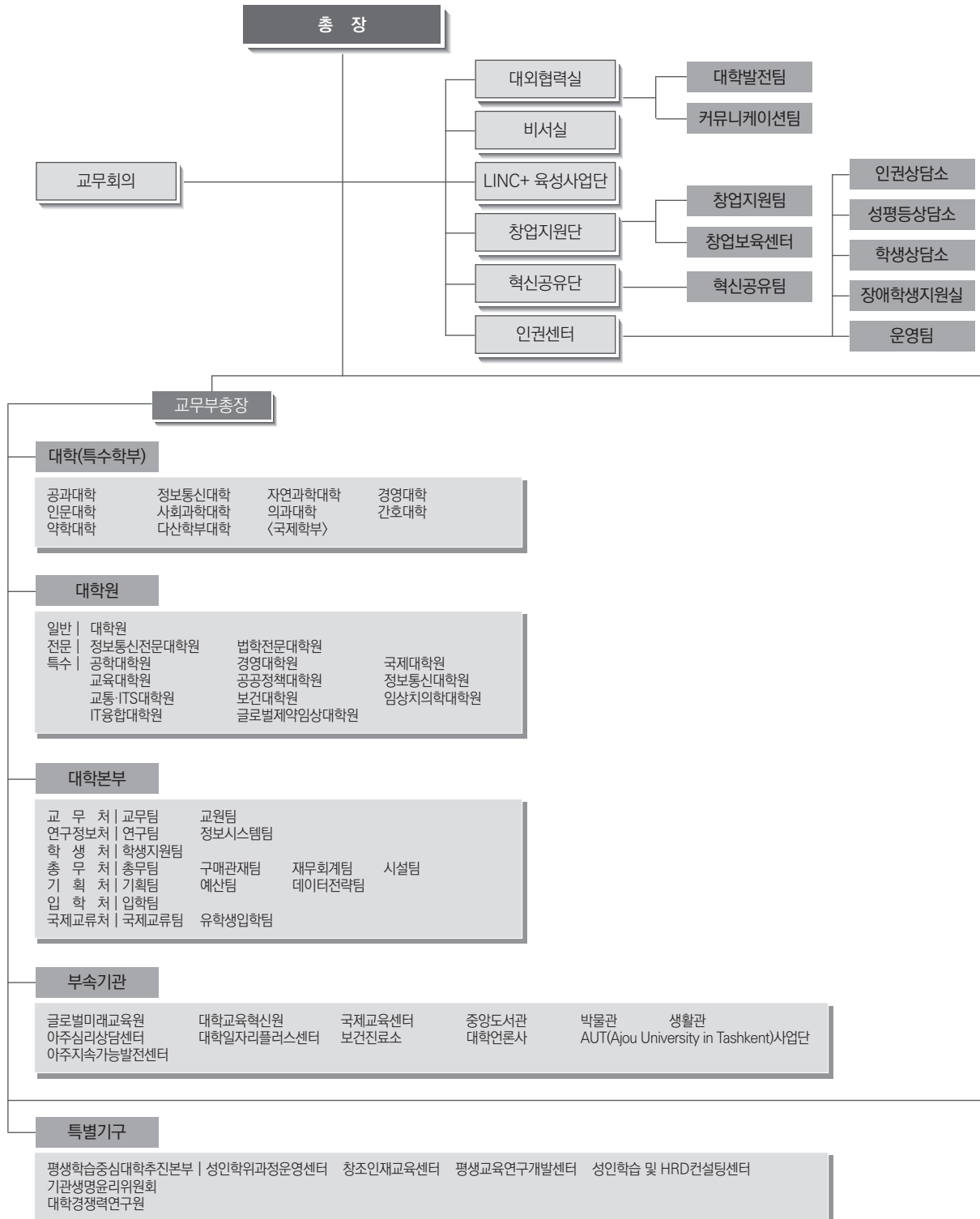
AJOU UNIVERSITY

기구표
구성



아주대학교 조직도

(2022. 01. 01기준)





구 성

아주대학교는 일반대학원 석사과정 49개 학과와 박사과정 46개 학과, 정보통신전문대학원 석사과정 1개 학과와 박사과정 1개 학과, 석·박사통합과정 1개 학과, 법학전문대학원 석사과정 1개 학과와 박사과정 1개 학과, 공학대학원 석사과정 9개 학과, 국제대학원 석사과정 6개 학과, 경영대학원 석사과정 1개 학과, 공공정책대학원 석사과정 3개 학과, 교육대학원 석사과정 1개 학과, 정보통신대학원 석사과정 1개 학과, 교통·ITS대학원 석사과정 2개 학과, 보건대학원 석사과정 1개 학과, 임상치의학대학원 석사과정 2개학과, IT융합대학원 석사과정 1개 학과, 글로벌제약임상대학원 석사과정 1개 학과가 개설되어 있으며, 공과대학, 정보통신대학, 자연과학대학, 경영대학, 인문대학, 사회과학대학, 의과대학, 간호대학, 약학대학 등 9개 단과대학 및 다산학부대학과 소속 대학이 없는 국제학부가 있다. 공과대학에 기계공학과, 산업공학과, 화학공학과, 신소재공학과, 응용화학생명공학과, 환경안전공학과, 건설시스템공학과, 교통시스템공학과, 건축학과, 융합시스템공학과, 정보통신대학에 전자공학과, 소프트웨어학과, 사이버보안학과, 미디어학과, 국방디지털융합학과(계약학과), 인공지능융합학과, 자연과학대학에 수학과, 물리학과, 화학과, 생명과학과를, 경영대학에 경영학과, e-비즈니스학과, 금융공학과, 글로벌경영학과를, 인문대학에 국어국문학과, 영어영문학과, 불어불문학과, 사학과, 문화콘텐츠학과를, 사회과학대학에 경제학과, 행정학과, 심리학과, 사회학과, 정치외교학과, 스포츠레저학과를, 의과대학에 의학과를, 간호대학에 간호학과를, 약학대학에 약학과를 두고, 소속 대학이 없는 특수학부로 국제학부를 두고 있다.

행정기관으로서 대학교본부에 교무처, 연구정보처, 학생처, 총무처, 기획처, 입학처, 국제협력처가 있으며, 12개 부속기관, 50개 연구기관, 25개 지원기관, 아주대학교 산학협력단, 의료원, 총장직속기구 및 특별기구로 평생학습중심대학추진본부 및 기관생명윤리위원회를 두고 있다.

행정기관으로서 대학교본부에 교무처, 연구정보처, 학생처, 총무처, 기획처, 입학처, 국제협력처가 있으며, 12개 부속기관, 50개 연구기관, 25개 지원기관, 아주대학교 산학협력단, 의료원, 총장직속기구 및 특별기구로 평생학습중심대학추진본부 및 기관생명윤리위원회를 두고 있다.

대 학

대학	학과	전공
공과대학	기계공학과	기계공학
	산업공학과	산업공학
	화학공학과	화학공학
	신소재공학과	신소재공학
	응용화학생명공학과	응용화학생명공학
	환경안전공학과	환경안전공학
	건설시스템공학과	건설시스템공학
	교통시스템공학과	교통시스템공학
	건축학과	건축학, 건축공학
	융합시스템공학과	융합시스템공학
정보통신대학	전자공학과	전자공학
	소프트웨어학과	소프트웨어 및 컴퓨터공학, ICT융합, 글로벌IT
	사이버보안학과	사이버보안
	미디어학과	디지털미디어
	국방디지털융합학과(계약학과)	공군ICT
	인공지능융합학과	인공지능융합
자연과학대학	수학과	수학
	물리학과	물리학
	화학과	화학
	생명과학과	생명과학

대학	학과	전공
경영대학	경영학과	경영학
	e-비즈니스학과	e-비즈니스학
	금융공학과	금융공학
	글로벌경영학과	글로벌경영학
인문대학	국어국문학과	국어국문학
	영어영문학과	영어영문학
	불어불문학과	불어불문학
	사학과	사학
	문화콘텐츠학과	문화콘텐츠학
사회과학대학	경제학과	경제학
	행정학과	행정학
	심리학과	심리학
	사회학과	사회학
	정치외교학과	정치외교학
	스포츠레저학과	스포츠레저학
의과대학	의학과	의학
간호대학	간호학과	간호학
약학대학	약학과	약학
다산학부대학		
특수학부	국제학부	국제통상, 일본지역연구, 중국지역연구, 한국학

일반대학원

과정	학과
석사학위과정 (49개 학과)	기계공학과, 산업공학과, 화학공학과, 신소재공학과, 환경공학과, 건설시스템공학과, 교통공학과, 건축학과, 건축공학과, 시스템공학과, 도시개발학과, 스마트융합건축학과, 환경안전공학과, 전자공학과, 컴퓨터공학과, 사이버보안학과, 인공지능학과, 미디어학과, 지식정보공학과, 수학과, 물리학과, 화학과, 생명과학과, 경영학과, 비즈니스애널리틱스학과, 글로벌경영학과, 국어국문학과, 영어영문학과, 불어불문학과, 사학과, 문화콘텐츠학과, 경제학과, 심리학과, 응용사회학과, 정치외교학과, 행정학과, 법학과, 의학과, 의생명과학과, 융합의과학과, 간호학과, 약학과, 바이오헬스 규제과학과, 에너지시스템학과, 분자과학기술학과, 금융공학과, 디지털휴머니티융합학과, 인공지능·데이터사이언스학과, 국방디지털융합학과
협동과정	학과간(7개)
	학연산(13개)
박사학위과정 (46개 학과)	기계공학과, 산업공학과, 화학공학과, 신소재공학과, 환경공학과, 건설시스템공학과, 교통공학과, 건축학과, 건축공학과, 시스템공학과, 도시개발학과, 스마트융합건축학과, 전자공학과, 컴퓨터공학과, 사이버보안학과, 인공지능학과, 미디어학과, 수학과, 물리학과, 화학과, 생명과학과, 경영학과, 비즈니스애널리틱스학과, 글로벌경영학과, 국어국문학과, 영어영문학과, 불어불문학과, 디지털휴머니티융합학과, 경제학과, 심리학과, 응용사회학과, 정치외교학과, 행정학과, 법학과, 의학과, 의생명과학과, 융합의과학과, 간호학과, 약학과, 바이오헬스 규제과학과, 에너지시스템학과, 분자과학기술학과, 교육학과, 금융공학과, 인공지능·데이터사이언스학과, 국방디지털융합학과

2개 전문대학원

전문대학원	과정	학과
정보통신전문대학원	석사학위과정(1개 학과)	정보통신공학과
	박사학위과정(1개 학과)	정보통신공학과
	석·박사통합과정(1개 학과)	정보통신공학과
법학전문대학원	석사학위과정(1개 학과)	법학과
	박사학위과정(1개 학과)	법학과

11개 특수대학원

특수대학원	학과	전공
공학대학원	기계공학과 정보전자공학과 화학생명공학과 환경안전공학과 산업시스템공학과 도시개발학과 지식재산공학과 물류SCM학과 에너지학과	기계공학, 재료공학 정보전자공학 공업화학, 생물공학 환경안전공학 산업공학, 품질시스템 도시개발, 도시건축 지식재산공학 물류SCM학 에너지공학, 에너지경제학
국제대학원	국제통상학과 국제경영학과 NGO학과 국제개발협력학과 융합에너지학과 시민사회학과	국제통상학, 국제통상정책 국제경영학, 리더십과 코칭 NGO학 국제개발협력학 에너지과학정책 시민사회, 시민사회리더십
경영대학원	경영학과	경영관리, 재무, 회계학, 경영전략, 인사조직, 마케팅, MS/OM, IT비즈니스, 헬스케어, 코칭, 협상, ERP, 창업벤처, 연구기술경영, 비즈니스애널리틱스
공공정책대학원	행정학과 정책학과 새로운경기인재학과 (계약학과)	행정학, 사회복지, 전자정부 부동산 지역거버넌스
교육대학원	교육학과	국어교육, 영어교육, 수학교육, 역사교육, 소프트웨어교육, 특수교육, 상담심리, 진로진학상담, 교육행정, 심리치료교육, 유아교육, 융합인재및영재교육, 평생교육 및 HRD, AI융합교육, 대학행정관리
정보통신대학원	정보통신공학과	정보처리/전자상거래, 정보통신, 사이버보안, 정보통신/C ⁴ I, 사이버보안/C ⁴ I, IoT(사물인터넷), 유비쿼터스시스템/C ⁴ I, 정보시스템관리, C ⁴ ISR, 소프트웨어아키텍처, 지능형소프트웨어
교통·ITS대학원	교통·ITS학과 철도시스템학과	교통공학, ITS 철도시스템
보건대학원	보건학과	보건정책과 관리, 역학과 건강증진, 안전보건, 구강위생관리, 국제보건
임상치의학대학원	임상치의학과 임상구강보건학과	치과교정학, 통합치의학, 치주보철·임플란트학 임상구강보건학
IT융합대학원	IT융합공학과	정보전자, 국방IT
글로벌계약임상대학원	글로벌계약임상약학과	의약, 임상상담약학, 화장품·식품과학



AJOU UNIVERSITY

학교법인대우학원 이사회
법인사무처



학교법인 대우학원 이사회

사립학교법 제20조 제2항 및 학교법인 임원의 인적사항 공개 등에 관한 고시에 의거
학교법인 대우학원 임원현황을 공개합니다.

직 위	이 름	출생년도	임 기	현 직
이사장	추 호 석	1950	2019.9.18 ~ 2023.9.17	대우학원 이사장
이 사 (교육이사)	김 성 진	1949	2019.6.04 ~ 2023.6.03	서울대학교 경제학부 초빙교수
이 사 (교육이사)	문 길 주	1951	2020.3.31 ~ 2024.3.30	고려대학교 에너지환경대학원 석좌교수
이 사 (교육이사)	신 희 택	1952	2022.2.15 ~ 2026.2.14	서울국제중재센터 의장
이 사 (교육이사)	김 성	1955	2021.2.07 ~ 2025.2.06	성균관대 의과대학 명예교수
이 사	박 상 일	1958	2020.3.31 ~ 2024.3.30	법무법인 충정 변호사
이 사 (교육이사)	신 상 협	1960	2020.3.31 ~ 2024.3.30	경희대 국제대학원 교수
이 사	이 영 현	1961	2021.5.11 ~ 2025.5.10	옥포공영 대표이사
이 사 (교육이사)	김 영 래	1946	2020.3.31 ~ 2024.3.30	아주대학교 명예교수
이 사 (교육이사)	박 형 주	1964	2018.8.10 ~ 2022.8.09	아주대학교 수학과 교수
이 사	김 선 용	1975	2020.2.07 ~ 2024.2.06	대우학원 상임이사
이 사	최 성 민	1975	2021.5.11 ~ 2025.5.10	베저스 인베스트먼트 대표이사
감 사	임 종 인	1956	2020.6.29 ~ 2023.6.28	고려대학교 정보보호대학원 교수
감 사	윤 경 식	1958	2019.6.04 ~ 2022.6.03	인덕회계법인 공인회계사

법인 사무처

법인사무처는 학교법인 대우학원이 대한민국의 교육이념에 입각하여 고등교육을 실시함을 목적으로 설립한 아주대학교, 아주자동차대학을 유지·경영하는 업무를 총괄하고 있으며, 이 업무를 처리하기 위하여 기획팀과 관리팀을 두고 있다.

이사장	추호석
상임이사	김선용
기획팀	☎ 219-2903
관리팀	☎ 219-2916
법인소재지	경기도 수원시 영통구 월드컵로 206(원천동) 울곡관 206호

